

РЫБОЛОВ®

ФЕВРАЛЬ 2'2016

Мороз трофеям не помеха

(стр.58)

**Глухозимье.
Одни «головешки»
остались**

(стр.2)

**За полосатыми увальнями.
Спортивный подход**

(стр.10)

12+

ISSN 0233-7754

16002



9 770233 775006

POLAR RING

Компания «FREEWAY» – официальный представитель фирмы «POLAR RING» в России

ЗИМНИЕ КОМБИНЕЗОНЫ POLAR RING



Водонепроницаемость 5000мм/м²/24ч

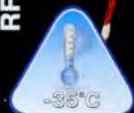


Дышащие свойства 3000гр/м²/24ч

DOWN
RF205666



THERMO
RF205666



FREEWAY® ОПТОВЫЕ ПРОДАЖИ
Санкт-Петербург, ул. Профессора Качалова, 9А
Тел.: (812) 318-50-87; (812) 318-50-88; Факс: (812) 329-12-39
www.freeway.fish; e-mail: freeway@fwfish.ru

РОЗНИЧНЫЕ МАГАЗИНЫ В САНКТ-ПЕТЕРБУРГЕ
ТЦ «НЕО», Заневский пр. 38; Тел.: (812) 449-12-91
ТЦ «КВАРТАЛ», ул. Новорыбинская 19/21; Тел.: (812) 740-18-87
Кондратьевский пр. 31; Тел.: (812) 740-18-78

Интернет-магазин: www.freeway-market.ru
Форум магазинов: www.azbukaribalki.ru/forum/

реклама

УЧРЕДИТЕЛЬ:
ООО «Редакция журнала «Рыболов»
Журнал зарегистрирован в Министерстве РФ
по делам печати, телерадиовещания
и средств массовых коммуникаций
Свидетельство о регистрации
ПИ № 77-5550 от 10.10.2000 г.

Главный редактор А.ГОЛОВАНОВ

Над номером работали:
В.А.ВОЛКОВ, Н.ГЛОБА,
А.ПОХЛЕБКИН (ответственный редактор),
А.РАССТЕГАЕВ

Фотографии и слайды:
А.ВОЛИЧЕНКО, В.А.ВОЛКОВ,
В.Н.ВОЛКОВ, В.ГУЩИН, В.ЕГОРОВ,
М.ЕФИМОВ, А.ЛИСИЦА, А.ПОХЛЕБКИН,
А.ФАЛАЛЕЕВ, И.ЧИНЯКОВ.

На обложке: фото В.А.ВОЛКОВА
Верстка: А.НЕМЧИНОВ
Рисунки: С.ЕРМИЛОВ

Адрес редакции:
Москва, Остаповский пр-д, 5,
бизнес-центр «Контакт», стр.17, офис 106.
Тел.: (495) 607-18-05, факс: (495) 607-19-94

Адрес для почтовой корреспонденции:
107078, г.Москва, а/я 118
E-mail: info@rybolov.ru, sekretar@rybolov.ru

PR-директор А.РАССТЕГАЕВ
Коммерческий директор П.ЖИЛИН

Отдел реализации:
П.ЖИЛИН, С.ШАРГОРОДСКИЙ, Ю.ЮДИН
Тел./факс: (495) 607-19-94
E-mail: zakaz@rybolov.ru

Отдел рекламы:
Тел.: (495) 607-17-52, тел./факс: (495) 607-19-94
E-mail: reklama@rybolov.ru
За содержание рекламных объявлений
ответственность несет рекламодатель

Подписано в печать 16.01.2016 г.
Объем 6 печ.л.
Формат 145x210 мм, бумага мелованная
Цена договорная. Тираж 55000 экз.
Отпечатано в типографии Lietuvos rytas
Тел.: (+370 5) 274-37-43; +7 (495) 343-60-10
Рукописи не рецензируются и не возвращаются
Редакция оставляет за собой право
не вступать в переписку

©ООО «РЕДАКЦИЯ ЖУРНАЛА «РЫБОЛОВ», 2016 г.

Наши издания:

РЫБОЛОВ
ЕЖЕ
РЫБОЛОВ

подписка

по каталогу «Газеты и журналы» агентства «Роспечать»
полугодовой индекс: 72598 полугодовой индекс: 70794
годовой индекс: 71893 годовой индекс: 72345

по каталогу МАП «Почта России»
полугодовой индекс: 99396 полугодовой индекс: 99395
годовой индекс: 12622 годовой индекс: 12623

Наш сайт – <http://www.rybolov.ru>
<http://www.журналрыболов.рф>



Европейская Ассоциация производителей
и поставщиков рыболовного снаряжения

МАССОВЫЙ
НАУЧНО-ПОПУЛЯРНЫЙ
ИЛЛЮСТРИРОВАННЫЙ
ЖУРНАЛ

РЫБОЛОВ

Основан в январе 1985 года

ФЕВРАЛЬ

2/2016

Техника и тактика ловли

- В.ЕГОРОВ – Ротан в разгар зимы **2**
- А.ВОЛИЧЕНКО – Крупный окунь на мормышку **10**
- М.ЕФИМОВ – Правильное прикармливание зимой **20**
- А.ЛИСИЦА – Зимний судак в речном коряжнике **30**
- В.ВОЛКОВ – Зимняя рыбалка: три в одной **46**

Рыбы и рыболовы

- В.ОРЛОВ – Окунь любит серебро! **54**
- А.ФАЛАЛЕЕВ – На сломе погоды **58**

Снасти и снаряжение

- В.ГУЩИН – Бюджетный кастинговый ультралайт: миф или реальность? **64**

Спорт

- И.ЧИНЯКОВ – Итоги заседания исполкома FIPS e.d. **78**

Самodelки

- А.ФАЛАЛЕЕВ – Жерлица из сломанного удильника **87**

Рыбачок

- А.ФАЛАЛЕЕВ – Жерлица из сломанного удильника **87**
- Выставка рыболовных достижений **92**

У костра

- А.ВЯЗЕМСКИЙ – Поэтом можешь ты не быть... **94**

Для тех, кто любит спортивную рыбалку, ловля ротана служит лишь кратковременным развлечением в начале зимнего сезона. Как известно, хороший клев по перволедью у большинства видов рыб начинается лишь после появления снежного покрова. Пока лед тонкий и прозрачен, рассчитывать на весомые уловы плотвы, леща, окуня, не приходится. Ротан же на «тонкие биоритмы» не обращает ни малейшего внимания и отлично ловится на зимнюю удочку в любых условиях.

Едва установится лед, способный выдержать вес среднего человека, на «ротаньих лужах» начинается подлинное паломничество. Длится аншлаг до первой декады

РОТАН В РАЗГАР ЗИМЫ

В.ЕГОРОВ
г.Екатеринбург

ноября, а потом с каждым последующим днем постепенно сходит на нет. Потеря интереса объясняется началом клева «трудовой» рыбы и, одновременно, постепенным снижением ак-



тивности ротана. В мелководных озерах, изобилующих растительностью, происходит ухудшение кислородного режима, что приводит рыбу в оцепенение. Среди зимы небольшие водоемы, населенные ротаном, безлюдны.

Что бы ни говорили рыболовы о неспортивности ловли ротана, дальневосточный разбойник имеет одну несомненную ценность. Нежное мясо со сладковатым привкусом, лишенное мелких костей, – кулинарный шедевр при любом способе приготовления. Гастрономические соображения подвигли меня попробовать ловить ротана в разгар зимы, несмотря на отрицательные отзывы знакомых рыболовов.

Предварительный анализ накопленных знаний позволил сделать основной вывод: активную рыбу надо искать в озерах с чистой водой, содержащей достаточное количество растворенного кислорода. Подходящий водоем был найден, и в середине января я отправился туда на разведку. Первый опыт принес скромный результат по сравнению с



первоledьем – улов в 2 кг. Зато исчезли всякие сомнения: ловля ротана в «неканоническую» пору возможна. Дальнейшие выезды на рыбалку позволили обнаружить устойчивые закономерности стабильного клева.

Поведение ротана в разгар зимы заметно отличается от первоledья. В первую очередь появляется необходимость упорного поиска. По первому льду рыболов ограничивается бурением 3-5 лунок около тростниковых зарослей. Поклевки, как правило, не заставляют себя ждать. В разгар зимы, где находится ротан, отыскиваются по-

средством хорошего ледобура.

Оптимальная глубина ловли около 1 м между дном и нижней кромкой льда. В таком подледном пространстве ротан быстро обнаруживает приманку по всей толще воды и клюет «сериями». Попытки ловить на глубинах свыше 2 м приносят единичные поклевки, но не вызывают череды следующих. Это сравнение, с моей точки зрения, дает основание утверждать о существовании комфортной глубины обитания ротана. Косвенным подтверждением служит склонность дальневосточного разбойника нападать на добычу исподтишка, не

тратя силы на преследование, что свойственно судаку и окуню. Кстати, перечисленные хищники имеют «привязку» к определенным глубинам, что хорошо известно любителям зимнего блеснения.

Стаю активного ротана удастся отыскать не обязательно на комфортной глубине. Иногда слой воды между дном и льдом бывает не больше 10-20 см. Тут случаются очень уверенные поклевки, без сходов. Длинных серий обычно не бывает – после поимки 3-5 особей

наступает затишье. Попытки «высживания» со сменой проводок не приносят ощутимого результата. Тактически правильно возвратиться на рабочую лунку через некоторое время.

Комфортные глубины обитания являются надстройкой, а вот базисом служит чистота воды. Перспективное место определяется исключительно по этому признаку. Из пробуренной лунки должна появиться абсолютно прозрачная вода, лишенная запаха сероводорода, остатков сгнивших ча-

стиц растений. С высокой степенью вероятности в таких местах бьют подводные ключи, благотворно влияющие на кислородный режим озера. Именно здесь процветает вся без исключения подледная жизнь. Надежным индикатором на перспективное место служит трава. Во время пробных проводок на крючок блесны цепляются веточки элодеи, роголистника. Если растение свежее и зеленое, значит, подледная жизнь находится в полном балансе. Рыболову желательнее задержаться



Russian Mission



Куртка:

- удобный высокий штормовой воротник на флисовой подкладке;
- теплый съемный капюшон на молнии с козырьком;
- большое количество удобно расположенных и вместительных карманов;
- центральная планка, защищающая от проникновения ветра и холода;
- ширина рукава регулируется патами на липучке;
- в рукавах внутренние эластичные манжеты.

Полукомбинезон

- удлинение по груди и спинке;
- подкладка спинки из флиса;
- усиленная задняя часть;
- эластичная задняя часть пояса;
- центральная двухзамочная молния, закрытая ветрозащитной планкой;
- боковые молнии для регулировки ширины штанины;
- эластичные бретели для быстрой подгонки по фигуре.







в этом месте, сделать больше проводок, пробурить дополнительные лунки. Часто случается, что активная стая находится всего в паре метров...

В середине зимы рыба клюет иначе, чем по перволедью. Чаще всего ротан не хватает блесну, а заглатывает в несколько приемов, отчего кивок удочки часто колеблется. Отталкиваясь от этого, меняем манеру проводки. Все манипуляции с блесной проводят в замедленном темпе. Нельзя сказать, что энергичные встряхивания не приносят поклевки. Такие случаи есть, но вот правилом их назвать невозможно. Основное предназначение агрессивных взмахов – привлечение внимания активных особей. Дальнейшие проводки выполняются медленно.

Несколько слов о ловле с прикормкой. Ротан великолепно приманивается к лунке с помощью мясного фарша, рубленых субпродуктов, мелкой рыбы. На прикормленное место рыба собирается не сразу, а спустя время. В зависимости от погодных

условий и специфики водоема может пройти и час, и три. В любом случае щедрость рыболова будет оценена по достоинству.



В разгар зимы первые поклевки в прикормленном месте начнутся только во второй половине дня. На столь продолжительный отрезок бесклевья, видимо, оказывает влияние неторопливая натура ротана, усиленная общим снижением активности зимой. В пору глухозимья прикормка полноценно срабатывает на следующий день.

Вид прикормки, которой приманивают ро-

тана, отнюдь не ограничивается продуктами животного происхождения. Однажды я столкнулся с курьезным случаем. На одном озере

наше внимание привлекли стационарные будки. Как выяснилось, местные рыболовы с начала ледостава систематически прикармливают ротана. Рыба, приученная к этому, клюет под будками на протяжении всей зимы. Уловы исчисляются десятками килограммов на довольно-таки незамысловатую снасть, напоминающую донную удочку. На конец толстой лески (Ø0,3 мм)

цепляется увесистое грузило, а выше привязываются два крупных крючка на коротких поводках. Оснастка монтируется на обычный зим-



ний удильник. Насадкой служат любые мясопродукты, включая резку из самого ротана. В общем-то, ничего необычного. Курьезность методики заключается в пищевом деликатесе, которым потчуют тамошние рыболовы дальневосточного разбойника. Прикормкой служит комбикорм, идущий на откармливание сельскохозяйственных животных...

В разгар зимы часты поклевки крупной рыбы. Речь не только о трофейных экземплярах, но и о среднем весе ротанов в уловах.

Жизнь рыбы подолдом трудна, поэтому соблазнить блесной с насадкой способна относительно крупная особь. По этой причине происходит отсев проворной мелочи, докучавшей в перволедье.

По отзывам рыболовов, в разгар зимы часты поклевки особей от 500 г и выше. Есть сведения о поимках экземпляров якобы в 2-2,5 кг. Лично мне доводилось видеть

ротана весом 1,2 кг, пойманного знакомым рыболовом на одном из озер Челябинской области. Считается, что такие особи не являются на том водоеме редкостью. Вполне возможно допустить существование подлинных гигантов – отсутствие врагов и обилие пищи стимулируют процветание популяции.

Снасть для ловли ротана в разгар зимы не отличается от той, которой ловят в перволедье. У нас используется любая зимняя удочка, оснащенная вертикальной блесной с насадкой животного происхождения. Обычно применяется несоленое сало, куриная кожа, печень, легкое и иные субпродукты, а также кусочки кальмаров, креветок, рыбы.

Насадка является необходимым элементом обмана бдительности. Ротан имеет превосходную реакцию и мгновенно разжимает челюсти, едва почувствует несъедобный предмет. В итоге рыболов опаздывает с подсечкой. Вкус животной пищи провоцирует ротана на удержание добычи. В пору первого льда соблюдает-

ся правило: насадка должна быть массивной. В разгар зимы кусочки мясопродуктов насаживаются маленькие, чтобы лишь прикрыть жало крючка.

В дополнении к теме упомяну: редкая рыба обладает свойством молниеносно ослаблять хватку челюстей и освобождаться от крючка. С учетом этой особенности, ловлю ротана в перволеде из банальной мясозаготовки можно перевести в разряд спортивной, если отказаться от использования насадки. Чтобы сделать своевременную подсечку, приходится быть в постоянном напряжении. Положение усугубляется тем, что промах настораживает остальную рыбу, находящуюся под лункой. Чтобы возобновить поклевки, приходится упорно подбирать проводку, менять тип блесны. Эти действия имеют некоторое родство с блеснением окуней.

В разгар зимы спортивная ловля затруднена, но возможна. По-видимому, хорошее обоняние дальневосточного разбойника определяет настроенную реак-

цию на блесну без насадки. Чтобы добиться поклевки, желательно использовать компактные широкотельные блесны с крючком, оснащенным крупной каплей. Лучше всего, если блесна будет динамично колебаться на самых коротких проводках.

Чтобы эксперименты не отразились на улове, спортивную и неспортивную ловлю можно комбинировать. Утром, пока клев не стабилизировался, ротана стоит ловить с насадкой, в середине дня отказаться от нее, а вечером, особенно перед началом сумерек, снова нацепить на крючок мясопродукты.

Вместе с закатом солнца прекращается клев активной мелочи, наступает пора выхода на охоту крупных экземпляров. Блесна с наживкой гарантирует интерес возможного трофея.

У рыболова, незнакомого с ловлей ротана в разгар зимы, возможен вопрос: важны ли толщина лески и размер блесны? По моим наблюдениям, не особенно. Попытки ловить на тонкие лески и миниатюрные блесны не приносили существенных

изменений в клеве. Ротан одинаково хорошо ловится как на грубую, так и на тонкую, спортивную оснастку. Помоему, на грубую даже лучше.

В озере с хорошим кислородным балансом, где популяция ротана развита в достаточной мере, не существует понятия «бесклевье». Полтора-два десятка рыбок можно поймать в самые плохие дни. И все же любителю ловли ротана требуется ясное понимание того, что необходимо делать в каждом конкретном случае.

Активность ротана разнится в пасмурные и солнечные дни. Когда ожидается ясный и морозный день, ритм клева распределяется по следующему графику. От восхода солнца и примерно до 10 часов поклевки редкие. После 11 часов ротан активизируется и бодро клюет примерно до 15 часов. Едва солнце склонится к закату, пищевая активность постепенно спадает. А вот в пасмурную погоду поклевки отличаются стабильностью в течение всего дня.

Учитывая разницу в активности ротана, подбирается соответствующая



техника проводок. В солнечный день предпочтением отдается энергичным проводкам. Это не означает, что надо постоянно делать резкие взмахи, надо осмысленно чередовать активные и замедленные движения блесны.

В новой лунке стоит начать с серии энергичных проводок во всех горизонтах с целью привлечь внимание как можно большего числа особей. В зависимости от реакции ротана, дальнейшие проводки выполняются со скоростью

и амплитудой, приемлемыми в данное время. В пасмурные дни движения блесной в большей мере короткие, плавные. Вплоть до манеры проводки, которую применяют в мормышечной технике.

В разгар зимы ловить ротана интересно и отчасти спортивно. «Механические» поклевки перволеда остались в прошлом. На первый план выходит неустанный поиск мест с активной рыбой, базирующийся на правильном выборе озера с хорошим кислородным режимом. Не менее азартен и подбор проводок. Порой приходится испытать ни одну технику, пока отыщешь подходящую под настроение рыбы в этот день.

Ловля ротана увлекательна и по эстетическим причинам. Рыболову, уставшему от суеты мегаполиса, приятно окунуться в тишину безлюдного озера. Пригревающее солнце, нетронутая белизна снега, воздух, насыщенный морозной свежестью... А когда вкусная рыба одаривает активными поклевками, такой отдых хорош вдвойне.

КРУПНЫЙ ОКУНЬ НА МОРМЫШКУ

А. ВОЛИЧЕНКО
г. Минск, Беларусь

Крупный окунь – престижный трофей для любого рыбакова-зимника. На то есть несколько причин. Во-первых, эта рыба довольно редкая, попасть на ее клев – большая удача. Во-вторых, поведение крупного окуня бывает трудно понять, что, безусловно, добавляет интереса в процесс ловли, требует от рыбакова смекалки. В-третьих, крупный окунь – это не подлещик, он сопротивляется будь здоров! И в-четвертых, жареный гарбыль (так в Беларуси называют крупного окуня) – это просто объедение!

Почему на мормышку? Она более универсальна. Конечно, многое зависит от кормовой базы водо-

ема (где-то крупный окунь питается практически только мальком), но, по моему опыту, в феврале клев реально лучше именно на мормышку. Возможно, это связано с тем, что во второй половине зимы рыба довольно вялая, поэтому небольшая «букашка» выглядит для нее более привлекательно. И если при ловле на большой глубине вы можете немного проиграть по времени опускания мормышки на дно по

сравнению с блесной, то на мелководье разницы практически нет. А вот по количеству поклевков она может быть очень даже существенна!





может быть универсальных рекомендаций. Вернее она есть и звучит так: окуня надо искать, а крупного – тем более! Чем больше лунок – тем выше шанс попадания в рыбу.

Разумеется, сверлить нужно не бездумно, а с учетом специфики конкретного водоема. Где-то рыба выходит кормиться к стене камыша или вообще забивается под самый берег, где подо льдом всего 10 см воды, а где-то, наоборот, предпочитает большие глубины.

Надо брать во внимание тип водоема. Допустим, нам доступна равнинная река, изобилующая старицами (фото 2). Крупного окуня можно встретить далеко не в каждой из них. Прежде всего, старица должна иметь достаточно глубокий вход. И чем ниже уровень воды в основной реке, тем это важнее. Если у вас есть на примете какое-то локальное место, которое уже приносило крупную рыбу в прошлые годы (например, коряжник), то, конечно, его стоит прове-

Где ловить?

Я неслучайно поставил этот пункт на первое место, т. к. от решения этого вопроса зависит результат рыбалки. Крупный окунь есть практически везде, весь вопрос в его количестве. На небольшом закрытом водоеме, испытывающем значительный рыболовный прессинг, скорее всего, солидная рыба единична и попадает лишь случайно. А вот на большом озере, водохранилище, реке или ее части (например, старице),

крупный окунь уже может собираться в стаи. Тогда можно ловить его целенаправленно (фото 1).

Что касается выбора конкретного места на водоеме, то здесь возможна масса вариантов. В отличие от того же леща и плотвы, окунь может быть пойман на любом типе дна и на самых различных глубинах. Есть, конечно, кое-какие рекомендации (о пресловутых свалах, думаю, все слышаны), но все равно каждый водоем уникален, поэтому не



речь в первую очередь. Ведь окунь, в отличие от белой рыбы, облюбовав какой-то участок водоема, живет там. Он не особо склонен к миграциям, правда, до тех пор, пока рыбу оттуда не «сдернули». Если же вы увидели, что место уже «засижено» (видны старые лунки), то шансы на успех резко снижаются. Скорее всего, рыбу тут проредили, а оставшаяся ушла в другое место.

Чем больше водоем, тем труднее найти на нем рыбу в одиночку (фото 3). Можно «пропахать» несколько километров впустую. И ладно еще, если в водо-





4

Если же вы все-таки решили искать рыбу самостоятельно, стоит запастись терпением и хорошим ледобуром.

Кстати, о бурах. Для активного поиска рыбы, особенно при большой толщине льда, я советую пользоваться шнеком Ø110 мм (фото 4). Если же есть вероятность поимки рыбы весом более 1 кг (фото 5), то лучше, конечно, не рисковать, а взять Ø130 мм. Тяжело

еме есть явно выраженные аномалии (бугры, ямы, острова), а у вас имеется навигатор с подробной картой глубин. Тогда можно, по крайней мере, перемещаться с точки на точку, а не сверлить впустую «чистое поле».

Но что делать, если дно ровное, как, например, на Ладожском озере? Тут разумнее либо искать рыбу в компании из нескольких человек, либо, как это ни банально, двигаться



5

туда, где рыбу уже нашли. Понятно, что если кругом – ни души, а на каком-то небольшом участке сидит толпа, то это неспроста.

сверлить много лунок? Тогда можете воспользоваться аккумуляторным шуруповертом и специальным переходником для шнека.



6

Тактика перемещения при ловле крупного окуня на мормышку схожа с тактикой зимнего блеснения. Думаю, разница лишь в

том, что на перспективных лунках порой есть смысл посидеть подольше в ожидании поклевки. Все-таки февраль есть февраль

– рыба перемещается по водоему не так активно, как по перволедью. Возвращаться на сработавшую лунку стоит в том случае, если больше нигде не удалось найти хорошую рыбу. Бывает, что поклевки вроде бы закончились, но стоит проверить эту же лунку спустя, скажем, полчаса – и удастся снять еще несколько рыб.

Оптимальное расстояние между лунками может быть разным (фото 6). При поиске на большом неизвестном водоеме оно может составлять и 20, и 50 м. Если же найдено перспективное место, то иногда имеет смысл сверлить и в метре от сработавшей лунки.

Если в лунке клюет мелкий окунь, то не стоит «ждать у моря погоды» – крупного поблизости нет. Может быть только наоборот – сняли «мамку», а потом начала клевать «матросня». В этом

случае можно смело идти дальше.

Прикормка, насадка

Что касается прикормки, то в большинстве случаев ее использование не играет решающей роли для крупного окуня. Да, с



ее помощью можно дольше задержать рыбу на лунке и поймать чуть больше по количеству. Но это касается в основном мелкого и среднего окуня. Крупный же, как правило, настолько редок, что ждать его подхода на прикормку бесполезно, если до этого в данном месте не было поклевки солидных экземпляров.

В тех случаях, когда прикормка нужна, лучше всего подойдет

крупный подвижный мотыль (фото 7).

В водоемах, где водятся мормыш, есть смысл попробовать его – как в качестве прикормки, так и для насадки (благо, в последнее время он все чаще встречается в продаже).

Основной же насадкой (если таковая в принципе используется) являются несколько крупных мотылей. Скажу так: если вы ловите на большую тяжелую мормышку, то и наживку нужно одевать объемную. В противном случае рыба будет ощущать неестественное сопротивление при попытке втянуть в пасть одного мотылика с потоком воды, что приведет к пустым поклевкам (да,

даже крупный окунь может «обнюхивать» приманку, но не клевать!). Если же на крючке висит хороший пучок мотылей, то вес мормышки не так настораживает рыбу.

Снасть

В принципе, можно ловить какой угодно удочкой. Но есть один нюанс: после подсечки крупная рыба, как правило, делает мощный рывок, и если леска в этот момент не сходит со шпули – происходит обрыв. Соответственно, конструкция должна позволять стравливать мононить в такие моменты. В идеале стопорная гайка слегка придавливает шпулю, позволяя делать подсечку и подтягивать за леску отброшенную удочку, но при некотором усилии леска начинает сматываться с катушки. Важно, чтобы шпуля вращалась максимально плавно, без заеданий.

Если удочка не имеет столь тонкой регулировки, то вам понадобится быстрая реакция, чтобы успеть открутить стопорную гайку после поклевки



крупной рыбы, либо нажать на кнопку, если вы пользуетесь не «балалайкой», а удильником другого типа.

В процессе вываживания ни в коем случае не зажимайте леску пальцами. Натяжение должно быть, но вместе с тем мононить должна проскользнуть, если рыба решит рвануть вниз (фото 8). Это достигается за счет того, что пальцы обеих рук поочередно скользят вверх по леске. При

этом со стороны может показаться, будто человек ловит с гораздо большей глубины, чем она есть на самом деле.

Теперь о других элементах снасти. На кивке останавливаться не будем – это вещь индивидуальная. Леска выбирается такая, чтобы исполь-

зуемая мормышка (фото 9) могла на данной глубине нормально работать и тонуть с приемлемой скоростью. Зачастую нет смысла целенаправленно ловить крупного окуня на леску тоньше 0,08 мм (с более тонкой вываживание слишком затягивается). Самая же толстая леска на моих мормышечных удильниках имеет толщину 0,14 мм, я их использую для ловли на тяжелые приманки.

А вот мормышки на крупного окуня заслуживают отдельного внимания. На многих



водоемах отличные результаты показывают безмотыльные приманки – «чертик» и «микробалда». Причем, что самое интересное, крупная рыба может клевать на «безмотылку» лучше, чем на классические мормышки с мотылем.

Крупную мормышку рыба замечает с большего расстояния, да и пользоваться ей удобнее. Поэтому для поиска есть смысл использовать достаточно габаритные приманки. Когда же рыба найдена и начинает привередничать, тогда можно попробовать мелкие мормышки, на которые окунь, как пра-

вило, клюет более уверенно.

Какая бы не использовалась мормышка, она должна оснащаться не самым тонким (по спортивным меркам, разумеется) крючком. Дело в том, что у окуня костистая пасть, поэтому крючок из чрезмерно тонкой проволоки может разогнуться или сломаться.

Классическая игра для окуня (независимо от его размеров) – с максимальной частотой и мелкой амплитудой. Чем пассивнее рыба – тем медленнее нужно делать подъем. При капризном клеве следует чередовать разные проводки: с мед-

ленными покачиваниями, с большой амплитудой. Важно: игра мормышки должна быть без сбоев. Вы наверняка смотрели видеоролики с подводной съемкой, где окуни плавали рядом с мормышкой, «дули» на нее, но не решались клюнуть. Это следствие либо неподходящей мормышки, либо бестолковой игры. На самом деле если окунь крутится где-то поблизости с мормышкой (и в водоеме нет заморных явлений), то его по-

имка – вопрос техники. Постучите мормышкой по дну и начните медленно поднимать с мелкой дрожью, без всяких скачков, ускорений, замедлений. Иногда есть смысл поднимать мормышку на метр и более от дна.

Итак, давайте подытожим.

1. На многих водоемах в конце зимы мормышка по крупному окуню работает лучше, чем блесна. Подойдут как классические мормышки с

прочным крючком, так и различные «безмотылки».

2. Удочка должна иметь плавный ход шнура. Желательна возможность регулировки усилия ее вращения и наличие быстрой реакции у рыбака, чтобы не дать рыбе оборвать леску.

3. Чтобы целенаправленная ловля крупного окуня имела смысл, в водоеме должна быть достаточная концентрация этой рыбы, тогда она сможет собираться в стаи. Как правило, это большие экосистемы или их части, которые

не так сильно страдают от рыболовного прессинга.

4. Есть множество советов по поиску окуня, но запомните главное: чем больше лунок – тем выше шанс попадания в рыбу. Запаситесь терпением и хорошим ледобуром!

5. Для ловли крупного окуня в качестве наживки используются несколько крупных мотылей, в некоторых регионах может хорошо работать мормыш (при его наличии в водоеме). Прикормка не играет решающей роли. Ее может и не быть вовсе. Главное – попасть в нужное время в нужное место.





ПРАВИЛЬНОЕ ПРИКАРМЛИВАНИЕ ЗИМОЙ

М.ЕФИМОВ
г. Санкт-Петербург

Во время поездок на рыбалку я неоднократно общался с рыбаками, которые брали с собой насадку, а после дня, проведенного на водоеме, сетовали, что сегодня не клевало, и вообще, им не повезло. Меня их результаты совсем не удивляли. Такие рыбаки, не имея прикормки, даже не пытаются привлечь рыбу, а надеются попасть, как говорится, ей на голову.

Нет, конечно, бывают ситуации, когда прикармливание просто не работает. Например, именно так происходит при ловле окуня на Ладожском озере. Однако это специфика конкретного водоема. Там у окуня другой образ питания и прикормкой его не остановить. Во всех остальных случаях она не только желательна, но и необходима. Если ее правильно подобрать, то результаты ловли ока-

жутся выше на порядок.

Два основных вопроса – как кормить и чем кормить. Есть, конечно, еще один – где кормить, но ответ на него должен быть выяснен до начала прикармливания, иначе все усилия могут оказаться напрасными.

Для начала остановимся на типе прикормки. Она может состоять из животных или растительных компонентов. Выбор зависит от целевого вида рыбы и сезона.

Со льда обычно более эффективна живая прикормка. В этом качестве обычно используют мотыля, иногда опарыша, а в некоторых регионах – мормыша (фото 1).

Мотыля можно считать самой универсальной прикормкой. Он работает в любом водоеме и для любой рыбы. Ловля некоторых видов, например, леща, без мотыля окажется





мотыля. В продаже обычно можно видеть южного, так называемого лиманного. Он отличается очень мелким размером – на крючок его не насадить, зато он очень хорошо хранится. А вот крупный мотыль, в большинстве своем, местный, его добывают на нескольких озерах области.

К сожалению, даже при самых лучших условиях сохранять мотыля дольше, чем 7-10

малорезультативной, особенно если рыболов хочет поймать крупные экземпляры.

Мотыль бывает двух видов: мелкий (кормовой) обычно длиной до 1 см, а часто и того меньше (фото 2), и крупный (насадочный) длиной до 3-4 см. На самом деле эти названия мотыля (кормовой и насадочный) – обобщенные. Каждая из этих групп очень неоднородна. Личинки могут очень сильно отличаться как по размеру, так и по цвету. Это зависит от вида комара и водоема, где мотыля намывали.

В нашем регионе практически перестали мыть мелкого речного



дней, вряд ли удастся, так что создать какие-то запасы не получится. Поэтому перед каждой рыбалкой приходится его приобретать.

К растительной прикормке относятся многокомпонентные смеси на основе панировочных сухарей (фото 3). В некоторых местах вполне достаточно и просто сухарей, безо всяких добавок. И все-таки классическая прикормка состоит из нескольких компонентов.

Дам несколько советов тем, кто изготавливает ее самостоятельно.

Чаще всего в основу, а именно в панировочные сухари, добавляют жареное и после этого перемолотое семя некоторых растений, таких

как конопля или подсолнечник. Запах, а вернее масла очень привлекают рыбу и собирают ее с больших расстояний, особенно если есть небольшое течение. В отличие от лета зимой нет необходимости забрасывать прикормку, поэтому связующие компоненты добавляют только при ловле на струе. В остальных случаях

смесь должна оставаться рассыпчатой и постепенно распадаться при попадании в воду.

Зимой рыба не очень активна, поэтому применение сильной ароматики не очень уместно и может отпугнуть ее. Лучше вообще обойтись без нее. В некоторых случаях имеет значение цвет прикормки. Он подбирается в зависимости от грунта водоема. На мой взгляд, прикормка должна с ним контрастировать. На светлом дне используется темная, а на темном – светлая.

28-я ежегодная специализированная выставка

САНКТ-ПЕТЕРБУРГ КВЦ ЭКСПОФОРУМ

Павильон 2
бесплатный автобус от метро "Московская"

24-27 марта 2016

ОХОТА и РЫБОЛОВСТВО

Организатор выставки
ООО "СОВЕНКОН"
Тел.: (812) 369-01-34,
369-00-16, 369-08-45
Моб. Тел.: 8.921.938-35-77
www.sovenkon.ru

На некоторых водоемах очень неплохо себя показывает обычная земля с вкусовыми добавками, например, с гранулированным чесноком. Грунт вообще хорош при ловле в холодной воде, многие спортсмены-поплавочники используют его даже на соревнованиях.

Хоть в большинстве водоемов ловятся одни и те же виды рыб, везде существуют свои нюансы. Под каждое озеро приходится подбирать свой состав прикормки, оптимальный именно для этого места ловли.

Если вы приобретаете готовую прикормку, обратите внимание на срок годности. Он у нее есть, как и у любого пищевого продукта. Обычно этот срок составляет от 1 года до 2 лет. Не всегда прикормка хранится в правильных условиях, и это приводит к ее преждевременной порче. Поэтому, если при вскрытии пакета есть неприятный запах, такой прикормкой лучше не пользоваться.

Один из способов проверки «правильности» состава прикормки – его использование

в лунке, где рыба точно есть. То есть, если у вас несколько видов смесей, которые вы хотите попробовать, проверить их надо в том ме-



сте, где рыба клюет (фото 4). Тогда по ее реакции легко можно понять, подходит ли данный состав для этого водоема. Если рыба перестает ловиться, то следует проверить следующий состав и так до тех пор, пока не подберется оптимальный. Можно отталкиваться и от обратного, сразу проверить просверленные лунки, понять есть там рыба или нет, и после прикармливания сравнить результаты.

Хотя и живая, и растительная прикормка

нужны для одного – привлечь подводных обитателей, но все же у них несколько разные функции. Основная задача растительной сме-

си – собрать рыбу со значительной акватории в одно место, а животные компоненты удержат ее на точке продолжительное время. Естественно, можно применять эти виды прикормок и отдельно, но для достижения максимального эффекта лучше их скомбинировать.

Бывают случаи, когда имеет смысл прикармливать только чем-то одним. При ловле окуня использование растительной прикормки не рекомендуется,

даже если есть вероятность, что может подойти белая рыба. Окуня эта смесь абсолютно не привлекает и может даже отпугнуть.

Бывает и обратная ситуация, когда надо именно отпугнуть нежелательную рыбу, обычно ерша. И тогда мотыля вообще не используют, а применяют только растительную прикормку.

В Ленинградской области на Финском заливе водится колюшка, не надо ее пугать с корюшкой. Это крайне вредная рыба, а главное – очень мелкая и абсо-



лютно бесполезная в любом качестве. Клюет колюшка на любую животную насадку, и единственная возможность хоть как-то отпугнуть ее – это обильно прикармливать лунку «белой» прикормкой.

Замешивание прикормки зимой доставляет некоторое неудобство, особенно в минусовую температуру. Мало того, что рукам просто холодно, так и нормальной консистенции не добиться из-за того, что вода замерзает. Поэтому приготовлением прикормки лучше заняться заранее, в домашних условиях. В этом, конечно, есть свой недостаток. В домашнем водопроводе присутствуют примеси, которые не всегда нравятся рыбе. Поэтому воду надо, как минимум, отстаивать, а лучший вариант – набрать ее на водоеме, где предстоит рыбалка. Тогда можно не опасаться никаких сюрпризов.

Сейчас многие производители рыболовных прикормок делают готовые смеси, увлажненные за счет специальных добавок, как правило, на основе глицерина, что не позволяет им замерзнуть даже при сильных морозах (фото 5). Что-то конкретное о таких

смесях сказать пока не могу. Я применял их на рыбалке лишь несколько раз, да и то в тех местах, где какая-либо конкуренция со стороны других рыболовов полностью отсутствовала. Рыба ловилась, и уж точно вкус такой смеси ее не пугал. При поимке прикормка выпадала из пасти. А вот как она поведет себя в условиях конкуренции, я сказать не могу. Каждому придется это пробовать самому.

Однако на любительской рыбалке такая прикормка очень удобна. Ее очень просто хранить, тогда как собственноручно замешанную необходимо держать близко к телу. Пусть это и не совсем удобно, но зато спасает смесь от замерзания. В противном случае она может потерять все свои свойства или даже просто не тонуть до того момента, пока не растает.

Прикармливать можно двумя способами – кормушкой и с руки прямо в лунку.

Применение кормушки оправдано при глубине более 3 м или при наличии течения.



все съедает и покидает прикормленное место. Да и клев может оказаться не очень активным из-за быстрого насыщения.

Для привлечения максимального количества рыбы очень часто не хватает одного лишь стартового закармливания, поэтому в течение рыбалки приходится докармливать.

Она же необходима при желании максимально сконцентрировать рыбу в одной точке. Например, заполненную мелким мотылем кормушку раскрывают прямо над дном, тем самым создавая максимальную концентрацию личинок в одной точке. При таком способе прикармливания и активном клеве рыбы очень часто отпадает необходимость даже играть мормышкой, достаточно просто опустить ее на дно и немного подождать.



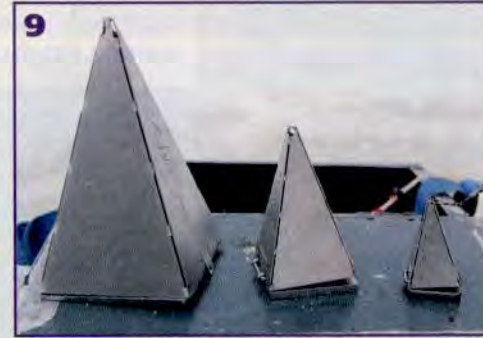
Это можно делать как после проверки лунки и, соответственно, перед ее сменой, так и ловя на одном месте.

Во втором случае, постоянно добавляя в лунку новые небольшие порции мотыля или растительной



Мотыля для привлечения рыбы используют не только кормового, но иногда и насадочного (фото 6). Это бывает эффективно при ловле леща. А вот при ловле мелкой рыбы крупного мотыля применять не стоит. Мелочь довольно быстро

смеси, можно создать столб из прикормки. Такой подход бывает очень эффективен при ловле белой рыбы, но правильно работает только в стоячей воде или на очень слабом течении. Небольшие порции прикормки



(фото 7) опускаются в лунку с руки после каждой поклевки или, если рыбы не очень много, через короткий промежуток времени. Применяя такой метод, можно не только собрать рыбу в одной точке, но и подтянуть ее поближе ко льду. На некоторых водоемах мне удавалось подтягивать плотву практически к самой поверхности (фото 8), хотя начинал рыбалку с 6-метровой глубины. Не всегда это возможно, но на 1-1,5 м от дна рыбу можно подтянуть практически в любых условиях. Правда, чаще всего это нужно только на соревнованиях, а на любительской рыбалке это не столь важно.

Не всегда и не везде белая рыба начинает ловиться сразу. Постоянное докармливание позволяет подтянуть ее,



а главное – удерживать на одной лунке довольно продолжительное время. Естественно, это срабатывает, если в водоеме вообще есть белая рыба. Окунь также неплохо реагирует на такой способ прикармливания, но для него это не всегда нужно.

При наличии существенного течения надо использовать только

кормушку. Правда, докармливание очень часто отпугивает рыбу. Она боится инородных предметов, появляющихся в воде, и может на какое-то время отойти от лунки.

Кормушки используются разных типов и размеров от совсем миниатюрных, высотой 3-4 см, в которые помещается несколько граммов мотыля (такие называют докормочными), до «самосвалов»

высотой 15-20 см, в которые помещается 100-150 г растительной прикормки (фото 9).

Размер используемой кормушки зависит от того, чем прикармливают. Маленькие в основном нужны для мотыля (фото 10). Стандартный размер – 7-8 см. А вот большие используют для растительной прикормки и



только в редких случаях для мотыля.

Когда есть желание прикармливать и мотылем, и растительной смесью, все это можно совместить в одной кормушке. Это значительно ускоряет процесс.

Большинство моделей, независимо от размера, делаются самооткрывающимися. То есть в момент, когда нужно освободить кормушку от содержимого, рыболов дергает за шнур, дно открывается и все, что находится внутри, выпадает. До этого момента дно держится за счет специальной скобы (фото 11) или V-образной шпильки (фото 12).



Не всегда прикармлику надо высыпать над самым дном. Очень часто это просто необходимо делать на определенной высоте от него. На некоторых водоемах есть донные отложения, которые не слишком нравятся рыбе. При поднятии мути она отходит до того момента, пока взвешенные частицы не осядут.

Бывают и обратные ситуации, когда имен-

но появившаяся муть привлекает рыбу. Поэтому способ кормления выбирается из конкретных условий в месте ловли, которые можно определить только опытным путем.

Не имея точной информации, способы кормления стоит комбинировать. В одних лунках надо опустить кормушку на дно, в других раскрыть ее вполводы, а в третьих стоит прикармливать с руки. Исходя из полученных результатов, а именно наибольшего количества поклевков на тех или иных лунках, продолжать дальнейшее прикармливание

надо именно тем способом, который лучше сработал.

Во время поиска рыбы на любительской рыбалке необходимо прикормить не менее 10-12 лунок, чтобы потом из них выбрать наиболее перспективные и продолжить их дальнейшее прикармливание. Очень редко из такого количества срабатывает хотя

один минимум 1 кг растительной прикормки плюс надо оставить какое-то ее количество для докармливания. Также желательно иметь хотя бы 300 г кормового мотыля. И если с его покупкой могут возникнуть проблемы, то уж «белую» прикормку всегда можно иметь с собой, даже если не планируется лов-

ни одного водоема, где бы условия рыбалки были абсолютно одинаковы. И это дает простор для творчества как в подборе прикормки, так и в выборе способов ее использования.

Правда, чтобы правильно все подобрать, необходимо провести на водоеме ни один день, а вот времени-



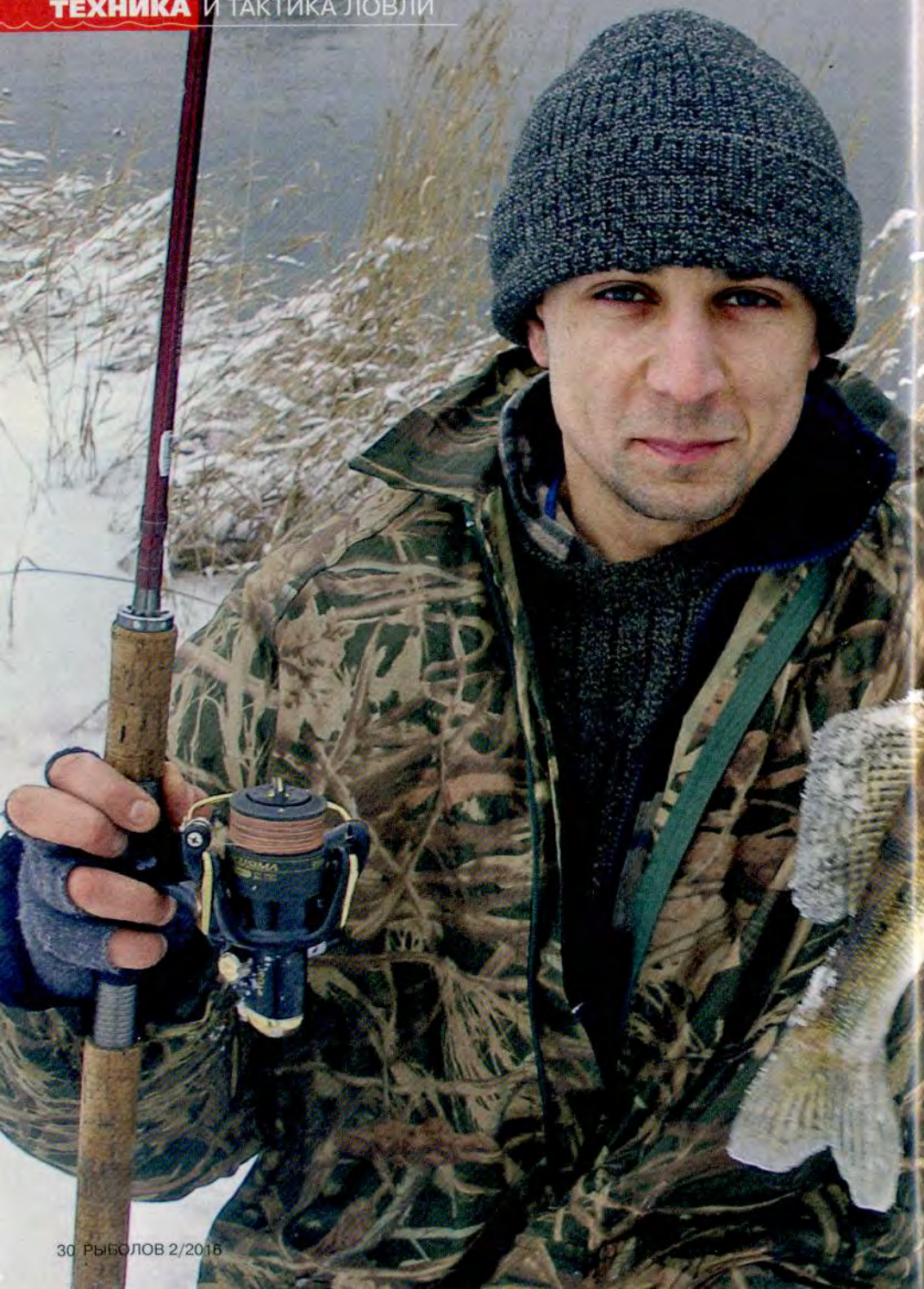
бы половина, обычно меньше.

На стартовый закорм 10 лунок необхо-

ды белой рыбы, просто на всякий случай.

К сожалению, а может, и к счастью, нет

то обычно и не хватает. Однако не зря говорят, что дорогу осилит идущий.



ЗИМНИЙ СУДАК В РЕЧНОМ КОРЯЖНИКЕ

А.ЛИСИЦА
г.Харьков, Украина

Как бы спиннингисты не сторонились закоряженных мест, время от времени с ними неизбежно приходится иметь дело. Большинство рек, где в зимнюю пору возможна

спиннинговая рыбалка, за многие годы собрали столько деревьев и других донных преград, что порой кажется, будто весь водоем – один сплошной коряжник. В лесистой местности так

почти всегда, но даже возле дуга без зацепов трудно обойтись. Зато коряжник невероятно уважаем хищником, поэтому встретить рыбу там наиболее реально. Особенно это касается речного судака. Он в таких местах не только охотится, но и отдыхает.

Об особенностях ловли в коряжнике написано немало статей, но по-прежнему остается много пробелов. Поделюсь собственными мыслями, опытом и наблюдениями, как минимизировать потери монтажей и при этом добиться отличного результата.

Стоит или нет?

Хоть материал и посвящен особенностям рыбалки в коряжнике и, по сути, автоматически становится пропагандой таких мест, а все же далеко не каждый закоряженный участок способен порадовать уловом. Безусловно, есть такие «крепкие» места, в которых рыбы еще меньше, чем на чистых, а вот постоянные обрывы и пе-





ревяживания снастей практически обеспечены. Сюда, конечно, нет смысла отправляться. Но как заранее понять – стоит или нет нашего внимания близлежащий участок?

Никаких гарантий. Прежде всего, речь идет о вероятности заработать поклевку. И, конечно, чем она выше, тем коряжник для нас интереснее. Представлю небольшой перечень того, что, на мой взгляд, особенно ценит хищник.

1. Закоряженный участок выглядит как старая вырубка леса с отдельно лежащими большими бревнами или пнями, между которыми есть свободные промежутки, чтобы можно провести приманку без зацепа.

2. Коряжник локальный, а поблизости нет другого подобного места, да и вообще визуально перспективные по судачку точки в окрестностях отсутствуют.

3. Глубина относительно большая, существенно выше, чем на соседних участках. Зимой часто именно этот фактор является ключевым моментом. Чем глубже, тем лучше.

4. Посреди коряжника есть изменение рельефа и, соответственно, глубины. Не столь важно, бровка это или граница косы, практически любой такой перепад привлекает хищника.

5. Неподалеку от коряжника расположена зимовальная яма или иное углубление, возле

которого концентрируется рыба.

6. Дно в пределах рассматриваемого закоряженного места твердое и с ракушкой. Здесь одновременно для судачка есть и корм, и убежище.

7. Поблизости имеется ракушечная коса, выход на мель или иной характерный участок, способный служить для судачка «столовой». Вероятнее всего, хищник будет «отдыхать» в крепе, кушать же выйдет на ракушку.

8. Место внешне трудно распознаваемо, расположено довольно далеко от берега, тогда прессинг со стороны других рыболовов минимален.

В принципе тяжело представить коряжник, который бы удовлетво-

рял всем требованиям. К тому же почти всегда даже знакомая по многим рыбалкам акватория под водой таит массу неизвестного. Я считаю так: если предполагаемое место ловли обладает хотя бы одним из выше упомянутых качеств, не задумываясь, забрасываю туда приманку.

Типы коряжников

Многие из наших действий, приносящие от-

сторон, это лишь элемент теории, но с другой – возможность осознанно рыбачить и меньше ошибаться. Несомненно, облов коряжника с лодки – более простая задача, с берега же все куда сложнее, хотя и небезнадежно.

Конечно, коряжник остается коряжником, с какой бы стороны к нему ты не подошел. И все же выделю три типа участков: комфортный,

наименее «населен» зацепами и наиболее удобен для облова. Здесь часто имеет смысл практиковать монтажи с открытыми крючками, которые в плане реализации поклевки априори более выигрышны. Комфортный коряжник – обычно сочетание единичных веток, пней или бревен с чистыми «пятнами» дна. Методом проб и ошибок часто удается определить траектории прово-

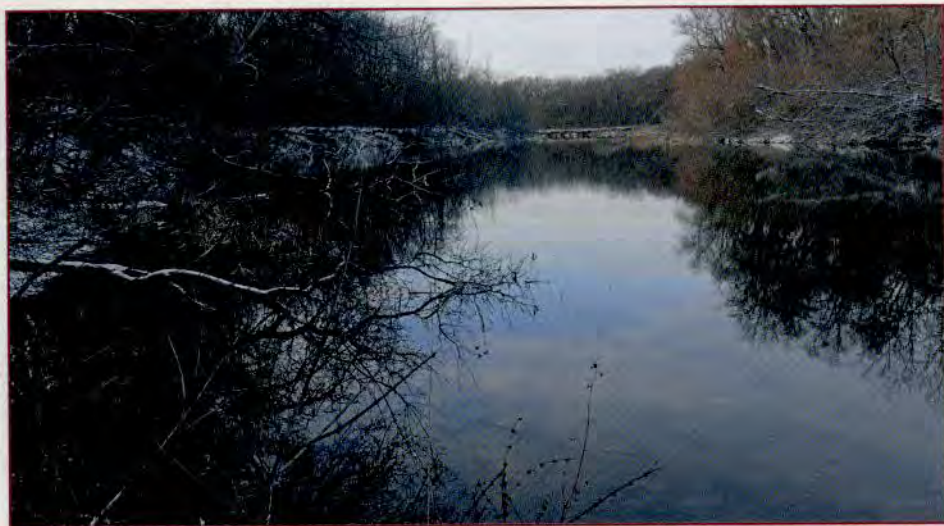


личный результат в одних корягах, совершенно бесполезны в других. Часто зависит это не столько от настроения судачка или предпочтений самого спиннингиста, сколько от расположения и плотности затопленных деревьев. В связи с этим я попытался классифицировать коряжники. С одной

крепкий и глухой. Для каждого типа стиль ловли будет несколько иным. Как понятно из названий, главная отличительная особенность – плотность коряг и способность приманки проходить через них.

Комфортный. Указанный тип коряжника

док вообще без зацепов. Такие «коридоры» особенно ценны, поскольку судачок на них практически столь же активен, как и в самих корягах. Дело в том, что хищник, пребывающий непосредственно в укрытии, по мнению многих судачатников, часто не особенно интересуется едой, а то и вовсе к



ней безразличен. А вот экземпляры, покинувшие убежище и занявшие «чистые коридоры», наверняка не прочь поохотиться и заметно раньше отреагируют на приманку. Комфортный тип коряжника хорош еще и тем, что здесь ниже вероятность оборвать приманку, а значит, мы меньше станем пугать рыбу.

Крепкий. Куда менее проходим для монтажней даже в «офсетном» исполнении тип коряжника, условно названный «крепким». Здесь едва ли может идти разговор о применении открытых крючков, ведь количество потенциальных мест, где приманка может остаться навсегда, невероятно

велико. И все же рыбалка здесь часто выдается удачной, если подстроиться под местные условия и выбрать правильный вектор проводки. С точки зрения соотношения количества поклевки и оборванных приманок, я бы назвал крепкий коряжник самым интересным. Здесь и судака достаточно, и поймать его при должном умении и желании реально. В отличие от комфортного коряжника, в крепком от ряда любимых проводок, возможно, придется отказаться. К примеру, резкие «подрывы» приманки над дном, что нередко очень любит судак, быстро приведут к «мертвому» зацепу. В

связи с этим буквально все стадии анимации придется выполнять плавнее, пусть даже и с усербием для клева.

Глухой. Самый сложный для ловли тип коряжника, который нередко благоразумнее просто обойти стороной. Здесь плотность, профиль и характер расположения коряг настолько неудачны, что даже при заметном числе стоящих там рыб, качественно презентовать приманку, да и протащить клюнувшего хищника очень тяжело.

Здесь нужно хорошенько подумать, стоит ли ловить вообще? Лично я стараюсь не проходить мимо даже глухого коряжника – слишком

велик соблазн встретить там активного судака. И лишь когда рыбалка носит поисковый характер, с быстрыми перемещениями между точками, «подводные джунгли» обхожу стороной.

Есть основания полагать, что у судаков, затаявшихся в глухом коряжнике, ритм жизни и питания очень неспешный. У них нет особой нужды активно кормиться или же, наоборот, надолго впадать в ступор,

буквально перетаскивая ее через ветки. Это не всегда уловисто, но иных вариантов нет.

Глухие места можно разделить еще и по виду зацепов. Быть может, и не совсем правильно «корягой» называть арматуру, автомобильные покрышки и прочий затопленный хлам, покоящийся на дне и служащий судаку домом, но ведь нет принципиальной разницы – поймать клыкастого из-под бревна или из-

Выделю коряжники искусственного и естественного происхождения. Первые главным образом состоят из покоящихся на дне различных предметов, арматуры и даже обрывков сетей. Они гораздо менее перспективны для рыболова, хотя иногда по-настоящему «выстреливают». Замечено, что на водоемах, где всякого «добра» под водой достаточно, судак привыкает и к такому жилью.



ожидая «лучших времен».

Глухой коряжник тем и привлекателен для рыбы, что дает ей ощущение максимальной безопасности. Часто здесь приходится особенно плавно вести приманку,

под велосипедной рамой, кем-то когда-то выброшенной? Тем более что в большинстве своем рыболовы и не догадываются, за что именно зацепился его крючок или куда удирал клыкастый вместе с приманкой?

С учетом течения

На бумаге или на словах все выглядит вполне гладко, но на рыбалке порой уже после первых забросов и мертвых зацепов оптимизм улетучивается. Во-первых, практиче-

ски никогда доподлинно неизвестно, как под водой расположена ветка или бревно. Во-вторых, сила течения у дна вполне может быть не такой, как у поверхно-

дем раньше времени опускать руки – не все так печально.

Если коряги располагаются так, что проводку приходится делать поперек течения, это, как

стоит торопиться ставить приманку полегче, рассчитывая, что ее проще перетащить через корягу. Зацепиться могут не только крючок и грузило. Шнур выгибается дугой



сти. Даже если ток воды постоянный, подстроиться под него крайне непросто. В-третьих, попасть в нужную точку приманкой, чтобы провести ее по идеальной, как нам кажется, траектории далеко не всегда легко. И если в стоячей воде еще удается найти компромиссы с коряжником, то на течении нередко приходится капитулировать. Однако не бу-

правило, наименее удачный вариант. Поскольку речь идет о джиг-ловле и зимнем судаче, неизбежно придется подавать приманку к самому дну, а значит, велик шанс, что она встретит преграду на своем пути. Кстати, чем легче монтаж, тем более длинный путь он пройдет, пока достигнет дна. С учетом того, что траектория будет далека от вертикали, зацеп реален, как никогда. Так что не

и под действием струи попадает на бревно. В этом случае мы начинаем проводку, а приманка уже практически в лапах подводных крепей. Какое-то время я пытался найти выход из ситуации, даже кое-что получалось, но позже осознал: лишь в самых крайних ситуациях логично облавливать коряги перпендикулярно течению, в остальном – шкурка выделки явно не стоит.

MAXIMUS

THE FISHING GLADIATOR

ТЕХНОЛОГИИ БУДУЩЕГО



TITANIUM FUJI SIC – сверхлегкие и прочные протусные кольца в опрaвe со вставкой из карбида кремния (SiC).

TANGLE FREE – особая «овальная» форма колец и правильно рассчитанный угол наклона полностью исключают возможность перехлеста лески за оправу кольца при эксплуатации удилица.

MINI GUIDE SYSTEM – современная концепция, для которой характерно использование колец минимально возможных размеров, значительно снижающих общий вес комплекта фурнитуры.



SUPER SENSITIVE SYSTEM – это катушкодержатель специальной конструкции с элементами из материалов, хорошо передающих вибрацию, что обеспечивает высочайшую информативность снасти.



X-JOINT CONSTRUCTION – соединение для штекерных удилиц, при котором секции удилица соединяются между собой при помощи специальной графитовой трубки-вставки. Данный тип соединения не изменяет строй и траекторию изгиба бланка.



SANDWICH CONSTRUCTION – это комбинация нескольких высокомодульных графитовых материалов в одном бланке. Благодаря этому при том же диаметре бланка увеличивается мощность средней и комлевой частей, а вершинка остается эластичной и чувствительной.



ANTITWISTING TIP – тюльпан сконструирован таким образом, что при возникновении перехлеста лески за кончик удилица петля сваливается за счет специальных сферических ребер жесткости.

ECOGROUP
www.eco-group.ru

Оптовая торговля рыболовными товарами
САНКТ-ПЕТЕРБУРГ +7 (812) 773-45-00; **МОСКВА** +7 (916) 635-28-18;
ВОЛГОГРАД +7 (905) 338-96-75; **ИРКУТСК** +7 (914) 876-83-61;
КАЗАНЬ +7 (927) 045-95-89; **КРАСНОЯРСК** +7 (913) 595-00-26;
НИЖНИЙ НОВГОРОД +7 (910) 395-00-08; **НОВОСИБИРСК** +7 (983) 318-37-12;
РОСТОВ-НА-ДОНУ +7 (918) 522-26-17; **САМАРА** +7 (846) 276-40-99;
УФА +7 (987) 015-54-15.

Розничная торговля товарами для рыбалки и активного отдыха

efish.ru
www.efish.ru

Проблема даже не в том, что мы потеряем приманку и потратим немало времени на восстановление снасти, просто манипуляции по освобождению крючка практически всегда приводят к тому, что хищник, если он там стоял, настораживается и покидает точку. При этом данная коряга едва ли «сработает» и с другого вектора проводки, разве что какое-то время «отдохнув».

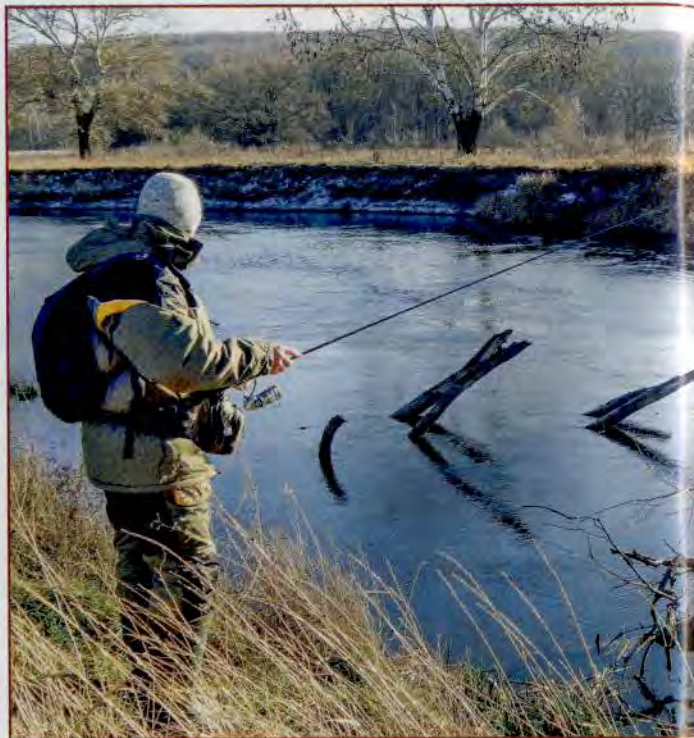
Проще делать проводку против тока воды. Безусловно, здесь многое зависит от расположения коряг, но в целом именно неспешная проводка с максимальным контролем дает наименьшее число зацепов. Проводка против течения позволяет при необходимости замедлить или ускорить темп анимации, а то и вовсе поиграть приманкой на одном месте. Иногда это работает лучше всего остального.

На лодочных рыбалках в теплую пору, когда в очередной раз приходилось подплывать и спасать свой воблер или джиг-приманку из зацепа, я внимательно изучал расположение коряг. Ведь к зиме оно вряд ли изменится! Всего, конеч-

но, не увидишь и не запомнишь, да и дно зимовальных ям едва ли с лодки разглядеть, однако это дает определенную статистику.

Несколько замечаний. Зачастую большие де-

крепко удерживаются ветвями, которые словно якорь упираются в грунт. Если видны мелкие ветки, торчащие над поверхностью воды, можно смело рассчитывать, что под водой их еще больше



ревья с разлогой кроной располагаются основанием ствола вверх по течению, а кроной вниз. Здесь ничего удивительного – особенности гидродинамики. Однако нередко бревна даже на приличном течении лежат как раз поперек реки. Они, как правило,

и те куда «кучерявее». Если замечен уходящий в глубину ствол, мысленно проецируем его дальше на 5-10 м (если не больше) и отталкиваемся уже от этой условной картинки.

Когда ловишь в речном коряжнике, часто возникает ощущение,

будто шнур на что-то лег и по нему трется. Обольщаться не стоит – это не сом и не судачьи спины (хотя всякое возможно). Наверняка это коряга. Если шнур с чем-то уже контактиру-



ет, велика вероятность, что будет зацеп, притом «мертвый». Но время для спасения ситуации пока есть. В таких случаях я довольно энергично (но не резко) начинаю выматывать «плетенку», пока приманка не успела засесть в корчах. Порой течение

самым удивительным образом закручивает снасть вокруг ветки, что и руками при желании так не запутаешь.

Есть небольшой шанс избежать зацепа, наоборот, «отдав» приманку максимально глубоко в коряги, чтобы ее схватил судак. Несомненно, вывести клюнувшую рыбу будет очень непросто, но это явно лучше, чем зацепившись, дергать шнур и пытаться «отстрелить» крючок.

Возвращаясь к направлению проводки, отмечу, что далеко не всегда у рыбака есть выбор. Не стоит пренебрегать и забросами против течения. Вроде для зимы это не лучший вариант, поскольку даже с легкой огрузкой «ступеньки» получатся короткими, но для судака это не критично. Во-первых, клыкастый порой даже лучше реагирует на агрессивные проводки. Во-вторых, в коряжнике реально встретить «дежурный» экземпляр, который вообще не будет медлить и раздумывать, а тотчас же набросится на добычу. В-третьих, коряга может располагаться именно таким чудесным образом, что проводка в

стиле «апстрим» окажется идеальной.

Когда коряги представляют собой большие и толстые бревна без ответвлений и мелких отростков, нередко лучший результат дает проводка не вдоль бревна, которая наиболее безопасна, а переваливание приманки через дерево. Любовь судака к такому поведению жертвы (переползая через преграду и резко падать вниз) заметил не я первый, и это работает с завидной регулярностью. Хотя толстые топляки за годы своего нахождения под водой обильно покрываются скользким налетом и водорослями, по которым неплохо скользит даже открытый крючок, вероятность зацепа огромная. Чтобы раньше времени не напугать клыкастого обрывком шнура и торчащей в дереве приманкой, такую проводку я делаю только после исследования иных траекторий.

Проводки и приманки

Определенный набор самых убойных и проверенных по судачку проводок, уверен, давно сформирован у каждого опыт-

ного судачатника. И это абсолютно нормальная практика. Однако именно в проводках и приманках для коряжника есть тонкости и нюансы. Поделюсь своими разработками по данной теме.

Ступенчатая проводка. Едва ли для кого-то будет новостью, что она эффективна и в корягах. Однозначно эффективна! Если позволяет густота коряжника, «ступеньку» я практикую чаще всего. Технически все

выглядит просто: чередование пауз и подмоток катушкой или же подбросы приманки удилицем. Так удается быстрее всего выявить активного судака и понять сегодняшнее настроение хищника. Из-за высокой вероятности на очередном подбросе намертво загнать крючок в корягу, стоит воздержаться от резких рывков и любых агрессивных действий. Лучше быть готовым к тому, что этот стиль анимации, возможно, для судака не оптимален, но поклевки все равно вероятны.

Эту проводку лучше использовать в «комфортном» типе коряжника.

Для «ступеньки» характерно использование, прежде всего, активных



приманок, которые привлекут хищника с расстояния. В моей коробке особое место занимают BAIT BREATH Curly Grub, T.T. Shad, SAWAMURA One Up Shad.

Переваливание приманки через преграды. Эта проводка очень эффективна. Иногда другого выхода и нет – коряг настолько много, что не только «чистые коридоры» отсутствуют, но даже десятка квадратных метров без зацепов не найти. Естественно, понадобится монтаж «незацепляйка», иначе первое же переваливание может стать последним.

Собственно, перетаскивать приманку через коряги лучше после опробования более безопасных способов. Как и в других ситуациях, зацеп и попытка освобо-

дить приманку неизбежно приведут к тому, что рыба насторожится и не скоро порадует поклевкой. Наиболее ответственный и волнующий момент – падение приманки на дно после того, как она «перескочила» преграду. Здесь стоит постараться обеспечить вертикальное погружение, но точно не за счет открывания дужки лесорукладывателя (контроль над приманкой превыше всего). Я плавно подаю удилице от себя. Крепкий и глухой коряжники – первые места, где можно вдоволь попрактиковать переваливание. К

слову, и рыбу таким способом поймать очень реально.

Склонен полагать, что переваливать через ветки будут более эффективно те модели, которые не имеют выраженной резины. Среди моих любимцев (и судаковых, к счастью, тоже): CRAZY FISH Vibro Worm, Fish Tail Shad и Fish Tail, U30 Rush Craw.

Волочение по дну. Приманка, постоянно контактирующая с грунтом, нередко вызывает у хищника особый «вос-

торг». Наиболее уместно такой стиль проводки называть волочением. С одной стороны, оно создает немалые возмущения под водой (звуки от ударов о преграды, поднятая муть), а с другой – обеспечивает полную иллюзию того, что жертва беспомощна и никуда не уйдет. Это нередко играет ключевую роль. Особенно указанный тип проводки оправдан, когда дно покрыто ракушкой, а коряги относительно проходимые и не представляют собой часток из бревен. Чтобы эффективно, с точки зре-

ния поимки судака, волочить приманку по грунту, приходится использовать более тяжелые грузила-головки, чем обычно, что неизбежно увеличивает шансы на зацеп. Но такова жизнь. Волочить лучше максимально медленно, чтобы приманка не подпрыгивала и не взлетала над дном. Здесь ни в коем случае нельзя терять контроль и бдительность. При волочении приманки в коряжнике концентрация внимания особенно важна.

Наиболее удачные при данной ловле, на мой

39-я международная выставка
Москва, ВДНХ, павильоны 75, 69



24-28 февраля 2016 г.

ЛУЧШАЯ ВЫСТАВКА РОССИИ 2014г.
по тематике «Досуг, охота и рыбалка» во всех номинациях

ОХОТА НАМ - 20 ЛЕТ И РЫБОЛОВСТВО НА РУСИ



художник: Денис Никонов

ХРО
ESIGN
ЭКСПОДИЗАЙН

ООО «РУССКАЯ ВЫСТАВОЧНАЯ
КОМПАНИЯ «ЭКСПОДИЗАЙН»

+7 [499] 181-44-74 | +7 [495] 258-87-66
www.hunting-expo.ru



взгляд, имитации червей, раков и слагги. У меня это TSUNEKICHI Jig Trailer, Worm, BAIT BREATH Virtyal Craw, Buggy, Bys Flapping Chunk, SAWAMURA Swimie Bullet.

Скачкообразная. Еще один тип анимации, весьма уважаемый судаком, представляет собой чередование подбросов приманки над дном и пауз. Траектория напоминает зубья пилы. Практически каждый судачатник в своей практике сталкивался с тем, что хищник просто придавливал приманку ко дну, не желая даже пасть открывать. В этом случае реализация поклевки, безусловно, далеко не лучшая, и как раз

скачкообразная проводка помогает несколько преуспеть. Конечно, выполнять подбросы следует аккуратно, чтобы ненароком не вогнать крючок в корягу. В данном случае особенно важна чувствительность снасти, поскольку в ряде случаев удастся «предугадать» наличие коряги по трению шнура о преграду. Тогда я стараюсь аккуратно перевалить монтаж через ветку и дальше делать проводку.

Наиболее стабильный результат при скачкообразной проводке у меня обеспечивали модели, обладающие подвижной хвостовой частью и массивным телом, которые

отлично работают на рывке, свободном падении и даже в первые секунды после падения приманки на дно. Среди таких отмечу BETANCO Curly Tail, Buggy, U30 Bug Flap, Fish Tail Ringer.

В отвес. Если коряжник состоит из преград, несколько возвышающихся над дном, порой удастся один фокус. Доведя приманку до коряги и поняв, что шнур уже на ветке, необязательно тут же пытаться перевалить монтаж через нее. Нередко простое подергивание вершинкой спиннинга вверх-вниз заставит приманку вертикально подниматься и опускаться. Порой для судака это

становится откровением, и клякастый атакует. Собственно, ловля в отвес весьма удачно сочетается с другими типами проводок. Скажем, подняли и опустили несколько раз приманку, а дальше переваливаем ее через корягу и ведем так, как считаем нужным.

Специальных приманок, которые предназначены для ловли в отвес, я не знаю. Обычно использую те модели, которые особенно сильны на вертикальной составляющей. Это упомянутые

рыжнике, то с приманками все проще. Собственно, как и в большинстве других случаев, зимой разумнее применять те, что уже работали на данном водоеме, и мы в них верим.

Однако при использовании незацепляющихся монтажей нужны подходящие для них приманки. Требования простые: мягкость и эластичность материала, подходящая форма тела, которая при подсечке позволит крючку пробить рыбью пасть и надежно ее удержать.

на корягах получается чрезмерно много, и применение «съедобки» весьма затратно. Вполне сгодится и обычный силикон – он хоть и жестче, а все же весьма эффективен и практичен.

Советы из практики

Несомненно, каждая рыбалка и каждый конкретный коряжник требуют особого подхода. Проанализировав свои удачи и промахи, а также опыт товарищей, чье умение не вызывает сомнений, я сделал кое-какие выводы. Быть может, они покажутся интересными и другим.

1. Отправляясь ловить судака в коряжнике, важно четко осознавать, что клюнувшего хищника нужно не только просечь офсетником, но и не дать ему завести снасть в коряги. Даже если в улове предполагаются клякастые до 1 кг, удилице, шнур и катушка должны позволить форсированное вываживание.

2. У кого-то запас приманок практически неисчерпаем, и потеря, скажем, 30 монтажей – ме-



выше Rush Craw, Fish Tail Shad, Fish Tail.

Вообще, если некоторые проводки просто не получаются полноценно выполнить в речном ко-

По большому счету, подойдет большинство съедобных приманок, однако следует учитывать и особенности конкретных моделей. Иногда обрывов

дочь. С точки зрения финансов, это возможно и так, однако потеря времени и то, что судак будет видеть в своем логове на стоящую гирлянду из си-

При ловле в коряжнике шанс на повторную атаку судака весьма высокий. В это нужно верить и после неудачи однозначно стоит попытаться до-

так что часто менять, не придется.

6. Контакт приманки с чем-либо в коряжнике будет масса, но чаще всего это ветви. Если каж-



ликона и свинца, несомненно, крайне негативно скажется на результате.

3. Когда известны свободные от коряг коридоры или даже просто участки без зацепов, их надо обловить первым делом и не один раз на протяжении рыбалки. Сюда судак наведывается часто, однако не держится здесь, так что с наскока его вряд ли заставишь.

4. При использовании монтажей с закрытым крючком неизбежно заметная часть поклевки окажется холостыми.

Я вначале ставлю приманку другой расцветки, затем – другого типа. Если повторной поклевки нет, пробую через какое-то время. Судак наверняка никуда не делся, просто насторожился.

5. Если даже крючок надежно укрыт от зацепа (в теле приманки, под защитными усами и пр.), может подвести застежка, а то и вертлюжок, поэтому лучше вообще отказать от всяких соединительных элементов. В глухом или крепком коряжнике жизнь приманки не будет долгой,

длый раз подсекать, проводок без зацепов будет немного. Крайне важно «слушать» и «понимать», что именно является причиной контакта. Если судак – размашисто подскаем, если коряга – ничего не делаем.

7. Приманка, увы, застряла в коряге и, скорее всего, там и останется. Безусловно, стоит попытаться ее спасти. Но если место особенно перспективное, длительные дергания шнура нежелательны. Лучше быстро оборвать и ловить дальше.

Sundridge



Sundridge говорит прямо: «Нас всегда копируют - и всегда плохо». Именно эта компания придумала то, что теперь называют «базовый слой» (другими словами, нижнее белье как базовый компонент всей системы одежды). Именно у Sundridge самый низкий в этой индустрии процент претензий, костюмы именно с этой маркой в течение более 10 лет остаются бестселлерами в Великобритании.



RETEX MK5

Костюм Retex MK5 состоит из комбинезона и куртки, «дышащая» ткань WP5000. У куртки капюшон с козырьком, 2 внешних и 2 внутренних кармана, утепленные флисовые манжеты, утяжка на талии. Комбинезон из «дышащей» ткани, усиленные колени, регулируемая талия, застежки Velcro.

Размеры: S, M, L, XL, XXL, GIANT

IGLOO MK7

Костюм Igloo MK7 состоит из комбинезона и куртки, «дышащая» ткань не пропускает воду. У куртки капюшон с козырьком, 6 внешних карманов, 3 внутренних, утепленные флисовые ручные манжеты. Комбинезон из «дышащей» ткани, усиленные колени, регулируемая талия, застежки Velcro.

- Дышащий
- Влагонепроницаемый и дышащий
- Всепогодная защита экстра-класса

Размеры: XS, S, M, L, XL, XXL, GIANT

NORmark

ЭКСКЛЮЗИВНЫЙ ОПТОВЫЙ ДИСТРИБЬЮТОР



ЗИМНЯЯ РЫБАЛКА: ТРИ В ОДНОЙ

В. ВОЛКОВ,
наш собственный корреспондент
по Волгоградской обл.

Уж не знаю, действительно ли глобальное потепление во всем виновато или просто темп жизни с каждым годом становится выше, а проблемы и заботы не позволяют выбирать на рыбалку так часто, как того хотелось бы. Так или иначе, зима пролетает до неприличия быстро, и я даже не успеваю вдоволь насладиться ловлей со льда.

Последнее время зима в наших краях очень

короткая и капризная, с неустойчивой погодой, когда пара-тройка морозных дней сменяется продолжительными оттепелями с дождями и слякотью. За последние лет десять я припоминаю только один год, когда подледная рыбалка была открыта уже в середине ноября, а лед продержался рекордно долго – мы с супругой закрывали сезон аж 2 апреля!

Правда, теперь такие долгие и, с рыбацкой

точки зрения, полноценные зимы – непозволительная роскошь. Мы радуемся, если хотя бы к началу – середине декабря на пойменных озерах установится ледовый покров, ведь осеннее межсезонье может растянуться и до Нового года! При этом было и такое, что в новогодние праздники мы с женой Настей при плюсовой температуре ловили на пойменном озере поплавочной удочкой мелких плотвиц и красноперок. Ни льда,

ни снега не было и в помине! Хотя рыбка поклевывала, я даже сейчас, спустя несколько лет, хорошо помню, сколь грустной по настроению была та рыбалка, ведь драгоценные дни зимних праздников мы планировали посвятить ловле со льда...

Даже если ледовый покров установился вовремя (читай, до Нового года), то все равно насладиться им в полной мере не получается. Уже с середины февраля пого-

да очень часто поворачивает на весну, и в последних числах месяца приходится закрывать сезон подледной рыбалки (чтоб ненароком не открыть купальный) и доставать снасти для открытой воды.

Погодные аномалии и скверный нрав нашей южной зимы я описываю так подробно, чтобы подойти к главной мысли моей статьи. Дело в том, что при дефиците льда и морозов мне, да и другим рыбакам приходится

экономно относиться к зимним рыбалкам, рационально планируя и используя каждый выход на лед.

При ловле на пойменных озерах у меня даже сформировалась определенная стратегия рыбалки, придерживаясь которой, можно сделать каждый рыболовный день максимально насыщенным и результативным.

Возможно, что мой опыт будет полезен рыбакам из других регионов. Ведь последние



годы проблемы со скоротечностью сезона подледной ловли бывают не только в Волгоградской области.

Действие первое:
«Полосатый конвейер»

Обычно в месте ловли – на одном из моих любимых озер правобереж-

окунь, поэтому все мое внимание в эти короткие и стремительно пролетающие часы утреннего клева приковано к полосатому разбойнику (фото 1).

Не первый год замечаю, что на небольших пойменных озерах популяция окуня всю зиму «кучкуется» в каком-то

озера. Там, где он прекрасно ловился предыдущей зимой, в новом сезоне полосатого может не оказаться в принципе! Значит, нужно снова его искать. Зато найденный участок с окунем будет стабильно работать всю зиму. Конечно, в какой-то день хуже, в какой-то – лучше, но в целом ста-



ной поймы ниже Волгограда – я оказываюсь, когда небо только начинает светлеть. В первую очередь сверлю и прикармливаю лунки в разных частях водоема – там, где возможна наибольшая концентрация уклейки и другой белой рыбы, пригодной в качестве живца.

С рассветом на озере начинается активничать

одном месте. Найдя его, можно снимать сливки всю зиму. Главное – попасть на водоем в нужное время, угадать с погодой, и еще одно непременное условие – чтобы окунь был в хорошем настроении!

Интересно, что в разные годы окунь может выбирать для своей дислокации разные участки

бильно. К примеру, на одном крошечном, но довольно глубоком озере я регулярно снимал урожай из 10-20 упитанных окуней, которые держались на перепаде глубины рядом с затопленной коряжкой.

Как я уже сказал, окунь активен с рассвета. Обычно, если место разведано, я делаю две-

три лунки, но и это часто излишество, поскольку и одной достаточно. Не всегда при этом поклевки следуют сразу же. Бывает, что рыба проявит свой интерес к приманке только с десятой проводки, а то и позже. Но если первый окуnek не выдержал и попался, то дальше «полосатый кон-

собрать до полусотни, а то и больше окунчиков.

Для ловли озерного окуня я использую легкую балалайку, в качестве наживки насаживаю на крючок мормышки парутройку некрупных мотылей (фото 2). На такую снасть зарятся не только «матросики», но и вполне упитанные «горбачи»,

настроение полосатого резко ухудшается. Поэтому я оставляю окуневую забаву и возвращаюсь к прикормленным лункам, чтобы поймать белую рыбу.

Действие второе:
«Спортивная бель»

Я не случайно написал, что для ловли белой



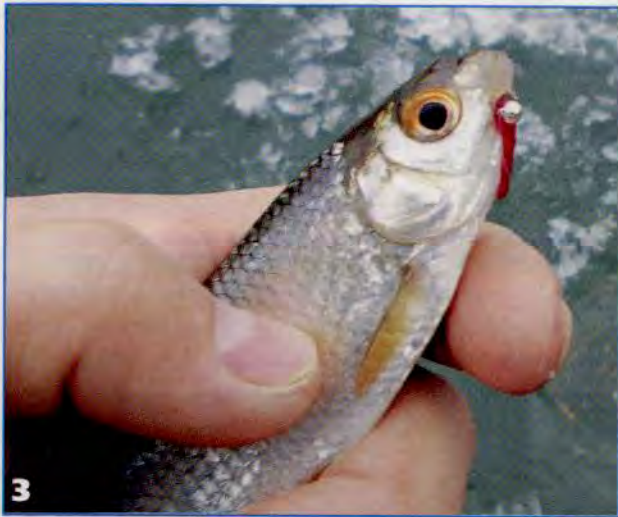
вейер» будет работать без сбоев!

Если клев затих, тут же перехожу на соседнюю лунку. После нескольких проводок окунь снова начинает хватать мормышку, и часто с утроенной силой. Так, переходя от лунки к лунке (общее количество которых у меня не бывает больше трех), можно

которые иногда расправляются с тонкой леской, оставляя себе мормышку «на память». А вот искусственные приманки, имитирующие малька, – блесны и балансиры – наш озерный окунь почему-то не жалуется...

Пик активности окуня приходится на промежуток времени с 8 до 10 часов утра, после чего

рыбешки приходится делать лунки в разных частях водоема. В отличие от окуня озерная мелочь активно перемещается зимой по всей акватории водоема, редко придерживаясь конкретных мест. Часто случается, что для жерлиц удается наловить живцов под одним берегом озера, а уже на следующей рыбалке те



жек, остатков растительности на дне или стёны камыша.

Определить, есть ли мелочевка в выбранном месте ловли, после прикармливания совсем несложно. Обычно я сразу вижу в лунке мельтешащих уклеек и красноперок, которые собирают легкие частички корма. Наловить нужное количество рыбешек, насадив на крючок опарыша, мотыля колечком либо катышек манного теста

же самые лунки молчат, потому что большая часть кормовой мелочи сместилась под противоположный берег. Почему так ведет себя рыбешка – для меня остается тайной: предугадать ее перемещения по водоему я пока не могу.

Беспроегранный вариант – искать ее везде. Если не сработали лунки у одного берега, значит за время ловли окуня прикормка привлекла мелочевку у другого. Конечно, выпадают дни, когда бель молчит и не берет нигде, однако это бывает очень редко.

Как правило, держится рыбешка у берега, на глубине 1 м или того меньше (при средней глубине озера 2 м). Хо-



рошо, если рядом будут укрытия в виде притопленных веток или коря-

размером со спичечную голову – это уже дело техники!

А если опустить оснастку ближе ко дну, то начинают попадаться живцы покрупнее – густерки и плотвички (фото 3). Хоть рыбешка и мелкая, ловля ее увлекает: чуткий лавсановый кивок удочки находится в непрерывном движении, показывая суетливые поклевки. Да на кивок можно и вовсе не смотреть! Достаточно просто заглянуть в лунку и, наблюдая, как азартно треплют нажив-



Такая «спортивная» ловля доставляет особое удовольствие, когда понимаешь, что благодаря этим живцам вполне может состояться долгожданная встреча со щукой (фото 4)!

Действие третье: «График зубастой»

Обычно ловля белой рыбешки живцового размера на заранее прикормленных лунках бывает настолько динамичной, что на нее у меня уходит совсем немного времени (фото 5). Когда

в ведерке с водой плещется достаточное количество мелочи, я спешу скорее расставить жерлицы, чтобы не пропустить время щучьего выхода.

К одиннадцати часам или к началу двенадцатого все мои жерлицы уже расставлены в перспективных местах. Обычно первые поклевки случаются практически сразу и, при удачном стечении обстоятельств, мой улов становится больше на 1-2 щучки. За мечал неоднократно, что

ку шустрые рыбешки, делать подсечки вприглядку.

у озерной хищницы бывает несколько всплесков пищевой активности в течение дня, но не более четырех (это в лучшем случае).

Первый период активного клева происходит на рассвете, думаю, еще в сумерках. На него я попадаю очень редко, потому что в это время обычно ловлю окуня или занимаюсь добычей живца. Но точно знаю, что утренний выход щуки бывает, потому что иногда, когда выпадают подряд два свободных дня, я оставляю подледные жерлицы на ночь, уходя с озера уже в крошечной темноте. Перед уходом всегда проверяю снасти и обновляю живцов, а утром первым прихожу на озеро и снимаю подледные жерлицы вместе с попавшимися щуками (фото 6).

Конечно, клюнуть они могли не только утром, но и ночью, однако мне это кажется маловероятным. Когда я снимаю утром жерлицы, попавшиеся щуки ведут себя очень активно и зло, и это красноречиво говорит о том, что попались они недавно. Если бы они сидели засеченными с ночи, то пры-



ти и сил у них было бы значительно меньше.

Второй щучий выход происходит в классическое время – около 10 часов утра, но не раньше. При удачном стечении обстоятельств и благоприятной погоде он может растянуться до обеда. Обычно в это время я заканчиваю расставлять жерлицы, и попадающиеся хищницы – это «отголоски» второй волны клева.

В мягкие пасмурные дни с нормальным давлением может случиться еще один выход щуки –

где-то в 14 часов. Случается он далеко не всегда и продолжается совсем недолго, около получаса. Как правило, бывает 1-2 поклевки, но не всегда они результативные, поскольку в середине зимнего дня озерная щука хватается живца очень нерешительно.

А вот поздний, предзакатный выход щуки – это то, ради чего я задерживаюсь на озере до глубоких сумерек. Когда из частоккола прибрежных кленов на лед начинает медленно напоздать темнота, жерлицы срабаты-

вают одна за другой. Зимой щука очень любит плотно покушать перед наступлением долгой ночи!

Отмечу, что для ловли щуки я использую как флажковые жерлицы, так и подледные, причем больше склоняюсь к последним. Пусть они примитивные и не позволяют увидеть поклевку в режиме реального времени, зато компактнее.

После обеда, когда жерлицы расставлены, а щучья активность заметно спала, обычно в рыбалке наступает затишье. В это время наконец-то можно немного рассла-

биться, погреть руки, выпить чаю и перекусить. А потом с периодичностью примерно раз в полчаса проверяю свои подледные жерлицы, очищаю лунки от наледи и меняю живцов. Особенно это необходимо, если в качестве наживки используются уклеи. Во время щучьего затишья этих нежных рыбешек активно треплют всевозможные окуни, которые не могут заглотить живца целиком, а только мнут его и портят. С густерками подобных проблем нет, но и щука этих широких и твердых на зуб рыбок берет на поря-

док хуже, чем прогонистых и мягких уклеек.

В паузах между обходами жерлиц долавливаю живцов, чтобы иметь небольшой запас. И за такими приятными рыбацкими хлопотами до обидного быстро пролетает время короткого зимнего дня. Часов с трех, когда в пасмурную погоду уже видно приближение сумерек, на урених лунках снова начинается поклевывать окунек. Иногда его клев случается даже лучше, чем утром. Конечно, я не упускаю момента, чтобы снова насладиться азартными поклевками и вы-

важиванием упорных рыбин на тонкой снасти. А там уже и вечерний выход щуки не за горами.

Хоть и приходится покидать озеро уже в темноте, при свете фонарика собирая и укладывая снасти, от такой насыщенной рыбалки получаешь особое удовольствие, осознавая, что свой рыболовный день смог использовать с максимальной пользой (фото 7). Как говорится, от и до!





ОКУНЬ ЛЮБИТ СЕРЕБРО!

В. ОРЛОВ
г. Славск, Калининградская обл.



Двадцать минут езды от дома на машине, и мы с моим постоянным напарником по рыбалке Николаем уже паркуемся около мостика через речушку, которая частенько одарила нас неплохими уловами окуня, плотвы и густеры. Есть тут и щука. Погода обнадеживает – небо затянуто дымкой облаков, слабый юго-западный ветерок и небольшой морозец. Все говорит о том, что клевать рыба будет.

Мы приехали не первыми. На импровизированной стоянке видны два автомобиля, а на льду темнеют склонившиеся над лунками фигуры рыболовов.

Сегодня мы собрались ловить окуня. В рыболовном ящике лежит добрая дюжина удочек с целым арсеналом мормышек, блесен и балансиров. Прихватили и пару жерлиц. А вот живцов мы не берем на рыбалку принципиально: если попадется на удочку мелкая рыбешка, тогда можно поставить снасть, но это в случае, если будет найдена большая

стая окуня и придется на долго задержаться на одном месте.

Обычно ловля окуня ходовая. Стайки хищника постоянно перемещаются, и бывает, что из одной лунки удастся достать всего пару-тройку рыб, затем приходится менять позицию, а жерлицы привязывают рыболова к одному месту.

Охотнику за окунем просто необходим хороший ледобур, способный без больших усилий за считанные секунды проходить толстый лед. Я уже несколько сезонов пользуюсь барнаульским буром с диаметром ножей 130 мм, хотя для окуня достаточно и 110-миллиметровой лунки.

Пожелав друг другу удачи, мы расходимся, Николай решил поискать рыбу ниже моста, я ухожу метров на сто выше.



Проходя мимо рыболовов, вежливо интересуюсь, как у них дела. Увы, им пока похвастаться особо нечем. Ловят они поплавочными удочками на червя. Грубые поплавки, наскоро выструганные из винных пробок, застыли в лунках. Иногда удочка несколько раз поднимается рыбачком сантиметров на 20 и опять кладется на снег. Рядом на снегу лежат несколько окуней с ладошку и один неплохой, граммов на 300.

Отойдя от них метров на двадцать, сверлю вдоль берега «змейкой» сразу четыре лунки с интервалом в 10 м. Острые ножи бура быстро проходят 20-сантиметровый лед.

Первая лунка просверлена метрах в пяти от упавшего и вмерзшего в лед дерева. Ловлю начинаю с балансира. Увы, на третьем взмахе происходит глухой зацеп, видимо, за одну из веток от упавшего дерева. Достая из ящика отцеп, и через пару минут балансир уже извлечен на свет божий.

Некоторое время здесь клева не

будет. Возня у дна, скорее всего, распугала подводных обитателей. Перехожу к следующей лунке, пробую балансир, блесну, мормышку с опарышем –

злит бусинка, только ярко-желтая.

Опускаю мормышку до дна, делаю несколько ударов по нему, чтобы поднять муть, и начинаю

сантиметров проводки и опять поклевка!

Почти каждая проводка приносит окуня. Все рыбы идут примерно одного размера. С каждой



пусто. В следующей лунке на мормышку попадают два мелких окунька, в последней еще один, чуть побольше. Это пока все.

Уже прошло минут 40 драгоценного времени рыбалки, а зимний денек короток. Возвращаюсь к первой лунке, чтобы попытаться счастья с безнасадочной мормышкой. Достая «балалайку» с коротким чувствительным кивком и леской Ø0,1 мм. Мормышка – небольшая серебряная «капелька», на крючке которой свободно двигаются оранжевая и черная бисеринки, а выше приманки по леске тоже сколь-

проводку. Медленно поднимаю удильник на высоту около 40 см с частотой колебаний примерно 250 раз в минуту и амплитудой не более 1 см. В конце проводки обязательно делается небольшая контрольная подсечка кистью руки, затем приманка плавно возвращается ко дну.

На четвертой проводке, примерно в 15 см от дна, кивок резко сгибается вниз, и рука ощущает слабый стук. Подсечка, и на снегу подпрыгивает окунь с ладошку. Быстрее извлекаю из пасти мормышку и опускаю на ту же глубину, несколько

минутой клев усиливается и постепенно переходит в настоящий жор. Окуневая стая «завелась» и поднялась выше – поклевки уже происходят вполводы. Некоторые «матросы» хватают мормышку сразу после опускания в лунку еще до начала проводки.

Мои соседи-рыболовы с завистью начинают поглядывать на растущую около лунки груды окуней. Наконец, один не выдерживает и подходит ко мне, интересуется снастью и на что ловлю. Показываю, он недоуменно чешет затылок (как это ловить леской

Ø0,1 мм на игру, как это без насадки?). Они ловят с леской Ø0,2-0,22 мм, на ней закреплено свинцовое грузило и два поводка того же диаметра с крючками №6. Активный окунь, конечно, может клюнуть и на такую снасть, но в конце января – начале февраля, в условиях начинающегося глухозимья, его нужно раздражить, да и снасть нужна более деликатная.

Наловив уже прилично рыбы, начинаю экспериментировать. Меняю мормышки, сначала на желтую с коронкой из латуни, потом на медную,

пробую «медузу», «чертика». Поклевки есть, но гораздо реже. Снова ставлю серебристую «капельку», и дело налаживается. Сегодня серебристая приманка у окуня вне конкуренции!

Все хорошее имеет свойство заканчиваться, рыбалка тоже не исключение. Снимая очередного окуня с крючка, который глубоко засел в рыбьей губе, я неловко потянул и крючок сломался... Второй такой мормышки в рыбацкой коробочке не оказывается, а на другие почти не клюет. Пожалуй, хватит на сегодня. Смот-

рю на часы, прошло чуть больше 2 часов.

Дома взвешиваю улов. Оказывается, что из одной лунки я вытащил более 5 кг.

Поразмыслив, я пришел к выводу, что возня с отцепом на дне во время «операции» по спасению балансира, видимо, подняла целое облако мути, которое привлекло стаю любопытных окуней, державшихся вблизи ветвей затопленного дерева. А серебристая мормышка при слабой освещенности из-за пасмурной погоды, оказалась наиболее уловистой.



Ну, вот скажите, почему так? Почему именно тогда, когда у нас намечена рыбалка, случается очередной погодный катаклизм, иной раз эдакий апокалипсис районного масштаба. Всю рабочую неделю мягкая зимняя погода. Воскресение – раз, и сразу -20°C. Именно в тот день, когда у нас есть возможность порыбачить...

И разум, и родные говорили, что можно ведь и не ездить, что лучше отложить поездку. Но душа рвалась...

Раннее утро. Еще сумрак. Редкие встречные автомобили наскоро обдают нас светом своих фар и скрываются в полумраке надвигающегося рассвета. Полчаса назад мы еще стояли перед воротами гаража и, огляды-

ваясь и пуская клубы пара изо рта, решали, ехать все же или нет. Подброшенная монетка решила судьбу этого дня. Едем!

Как и ожидалось, водоем встретил нас полным отсутствием конкурентов. И это был, пожалуй, пока единственный плюс такой погоды. Мороз действительно поджимал, и мы, чтобы не потерять драгоценное вре-

НА СЛОМЕ ПОГОДЫ

А. ФАЛАЛЕЕВ
г. Киров



мя и тепло, сразу приступили к установке снастей.

Сегодня мы приехали на этот удаленный пруд с жерлицами. Снасти выстроились ломаной кривой и приготовились выстреливать красными флажками. Приготовились, но пока не выстреливали.

Пока мы бурили лунки, было тепло, даже очень, и окружающая температура не воспринималась. Когда расставляли снасти, становилось все прохладнее. К моменту установки последней жерлицы руки уже не чувствовал... Особенно досаждал пусть и не очень сильный, но достаточно колючий северный ветер. Хорошо, что недель раньше намело снега и мы смогли утеплить лунки, иначе бы лески намертво вмерзли в лед.

Утеплять и затемнять лунки снегом при установке жерлиц – это, я считаю, обязательный ритуал. Леска не вмерзает, рыба не боится света из дырки во льду. Сегодня пришлось заваливать даже жерлицы, которые стояли на площадках, настолько было холодно.

А если снега нет? Разные ведь условия бывают. Что тогда? Несколько раз

я встречал рыболовов, которые затемняли свои лунки сеном. Да-да, обычным сеном. И, как утверждали рыболовы, лунки не замерзали даже в самый лютый мороз. Вполне возможно.

Еще один вариант утепления – использовать ледяное крошево из недосверленных лунок. Так мы делали по первому беснежному льду. Справедливости ради скажу, что лед был сухой.

Обычно на жерличной рыбалке, чтобы не терять времени и по максимуму использовать световой день, мы попутно ловим на блесны, балансиры или мормышки.

Но сегодня было настолько некомфортно, что, не сговариваясь, сразу после расстановки снастей мы с братом ломанулись в ближайший лес и стали разводить костер. Огонь быстро обогрел замерзшие руки. Стало вполне терпимо, особенно если запить тепло от костра чаем, да заесть бутербродом. И жизнь вроде наладилась, и настроение поднялось. А вот рыба не клевала. Совсем.

Мы с тоской гляделись в цепочку расставленных снастей – не было даже холостых сра-

батываний. Раз в 30-40 минут один из нас совершал маленький подвиг: выдвигался к жерлицам и проверял, не вмерзла ли леска, слышно ли, как гуляет на ней живец,правлял сугроб под снастью.

Живец, кстати, был активен, и это было превосходно, так как возиться с заменой снастью на таком морозе – удовольствие еще то.

«Ничего. Зато на природе побывали, водоем проверили», – поддержал меня Александр, когда я подставил руки к пламени после очередной проверки снастей. Сказать, что было холодно – не сказать ничего, так как мороз оказался серьезнее, чем обещанные -20°C. Да плюс ветер. У нас обоих витала мысль собрать в спешном порядке жерлицы и рвануть домой, в тепло, но что-то мешало: то ли долгожданность этой рыбалки, то ли надежда на хоть какую-то активность рыбы, то ли еще что-то.

Многие рыболовы делят день на две части: «с утра» и «после обеда». Рыба не клюет с рассвета? Ерунда. Дождемся «после обеда», там и поглядим.

Вот и сегодня мы ждали этого чудесного мига, начала клева. Мороз все давил. Казалось, что погода проверяет нас на прочность и веру в свое увле-

ра и нужно собирать снасти. День рыбалки впустую. Очень жаль...

«Слушай, вроде потеплело?» – голос брата отвлек меня от пессими-

бросились к снасти. Еще не добежав до нее, я заметил еще один взлетевший флажок. Махнув брату, бросился ко второй жерлице. До нее



чение. Мы подкидывали сухняк в жерло костра, делали пробежки вдоль жерлиц. Полезное, кстати, занятие – согреваешься, а иной раз и щуку удастся вывести из дремы. Хищница пугается шума от пробегающего человека, выплывает, скажем, из травы и видит живца. Ну, а дальше уже вопрос к ее настроению и аппетиту.

За разговорами давно миновал полдень – на часах уже было начало третьего. Зимний день короток, еще час-полто-

стичных мыслей. И действительно: то ли ветер поменялся, то ли произошел перелом погоды, то ли кто-то наверху сжался над двумя рыбаками, но стало заметно теплее. В воздухе закрутились снежинки.

«Смотри!» – отвлек меня голос брата от оптимистичных мыслей. – «Поклевка!»

В паре десятков метров от нашего костра полыхал на ветру яркий красный флажок сработавшей жерлицы. Мы

осталось метр-полтора, как на соседней еще одна поклевка!

Помня про поговорку о двух зайцах, поспешил к той жерлице, которая сработала первой. Кагушка не вращалась. Щука бросила живца или прямо сейчас заглатывает его? А может, успела юркнуть в траву и стоит в своем укрытии?

Спешно разгреб сугроб над лункой и, как мог, прочистил ее.

«Леша-а-а!», – услышал голос брата. Обер-

нувшись, увидел неплохую щучку в его руках и, да что за день-то сего-

дня живца некогда, да и канна сейчас далеко, у ко- стра.

дыханием и смотрел на манипуляции брата. Не зовет, значит, сам спра-



дня(!), четвертую сработку...

Подсек, мысленно прикидывая, что при таком количестве поклевки качество улова тоже должно быть неплохим и чем дольше я буду ждать активности на этой снасти, тем больше шанс, что на других будут нули. Тяжесть есть, но какая-то вялая. Так и есть – попался щуренок граммов на 150. Пока я спешил к жерлице, он успел запутать леску в траве и тине.

Хорошо, что эта рыба зацепилась за край губы, потому что такую мелочь мы всегда отпускаем. Ме-

Отпустил щуренка, мысленно прося, чтобы на соседней сработавшей жерлице сидел его прародитель. Стоило мне приблизиться к следующей жерлице, как катушка бешено закрутилась. Тут уже ждать не надо – подскочил к лунке и подсек. Леску мы перетягивали недолго, в попавшейся хищнице было около 1,5 кг. Для этого пруда – неплохой результат.

В это время Александр успел добраться до четвертой сработавшей жерлицы и начал колдовать над ней. Я грел руки

вита. Ну что там? Щуренок?

Саша показал пойманную рыбу и вдруг побежал мне навстречу, на ходу указывая рукой куда-то за меня. Что такое? Обернулся и глазам своим не поверил: две дальние жерлицы – две сработки.

Мороз уже не чувствовался вовсе. Да и какой там холод, если вокруг творится такое!

Выстрелившие жерлицы стояли недалеко друг от друга. Я присел у первой, Саша подбежал ко второй. Катушка на моей снасти крутилась,

но не быстро, с паузами. Значит, сидит. Подсек. Есть! Упругие толчки по- павшейся рыбины говорили об ее приличном весе. Краем глаза заметил, что брат, до этого момента застывший над жерлицей, вдруг подсек. Тут же моя добыча сделала мощный рывок в сторону. Ого!

«Саня, дай багорик!» – крикнул брату.

«Погоди, у меня тут крокодил, похоже, попался...», – закричал он в ответ.

Рыба гуляла из стороны в сторону и никак не хотела заходить в лунку. За снасть я не переживал

– буквально накануне поменял леску на некоторых жерлицах, в том числе и на этой. На снасти хороший длинный нейлоновый поводок, свежий тройник.

Начал форсировать события, потихоньку вытягивая леску. В это же время брат упал на колени и, как мне показалось, начал стравливать леску. В мозгу пронеслась шальная мысль...

Когда в лунке показалась зубастая пасть, из которой под лед уходила еще одна леска, все стало на свои места...

С такой щучьей жадностью я столкнулся

впервые, хотя слышать о таких случаях доводилось. Потянул за вторую леску не очень сильно, но уверенно – Саша стравил леску. Дальше я уже не смог молчать...

Щука оказалась не рекордной для нас – чуть больше 3 кг, но вполне трофейной для этого пруда. Пока возились с ней, произошла еще одна поклевка, но на этот раз впустую.

Что это было? Вознаграждение за упорство или везение? На такую стремительную рыбную «раздачу» мы, если честно, попали впервые. Вот тебе и перелом погоды...





В.ГУЩИН
г.Арзамас

БЮДЖЕТНЫЙ КАСТИНГОВЫЙ УЛЬТ РАЛАЙТ: МИФ ИЛИ РЕАЛЬНОСТЬ?

Приступим к расстановке колец. Перед началом следует помнить, что усиленные кольца все-Окончание. Начало см. в №1/2016.

гда должны быть обращены к катушке двумя образующими дуги «лапками», и одной – к вершинке удилища. В принципе, для умень-

шения веса можно было бы поставить и обычные кольца, но, во-первых, расположение двух из них на боковой поверхности удилища тре-

бует лучшей фиксации, а во-вторых, обычные кольца необходимых нам диаметров, как правило, все-таки выше, чем предполагает кон-

струкция кастингового удилища. Конечно, можно поставить и узкие кольца, но тогда могут быть некоторые проблемы с забросом, на кото-

рых мы с вами остановимся чуть ниже.

Итак, приступаем к предварительной установке первого от рукоятки кольца №12 из наше-

го набора. Конечно, можно было бы поставить здесь и узкое кольцо, но, учитывая близкое расположение к катушке, в крайнем левом положении лесоукладывателя мультипликатора узкая вставка будет создавать видимое преломление проходящей лески, что может значительно уменьшить дальность заброса.

Общие рекомендации по установке первого кольца гласят, что его надо ставить примерно на трети расстояния от форгрипа (передней ча-

Теперь, чтобы зафиксировать кольцо на его законном месте, каждую из его «лапок» мы крепим к бланку удилица с помощью резинок для банок.

Для установки последующих трех колец №8 с усиленной конструкцией, нам необходимо разделить расстояние между первым кольцом и местом, где было установлено снятое кольцо, на три части. В нашем случае, это будут участки длиной 8 см. На границе каждого из таких участков мы устанавливаем

рез них лески, что может уменьшить дальность заброса.

Теперь нам предстоит самое интересное – правильно расположить кольца вокруг бланка спиннинга. Конечно, использовать в данном случае транспортер не совсем удобно. Можно поступить более простым и легким способом. Места будущей установки колец, с той стороны, где они будут огибать бланк (мне больше нравится левая) мы делим на 6 равных частей, представляя, что это полови-

на циферблата обычных стрелочных часов, а первое кольцо установлено у нас на 12 часов. Второе кольцо мы устанавливаем на 10 часах (60°), третье – на 8 часах (120°), и четвертое – на 6 часах (180°), с противоположной стороны от первого кольца (фото 16).

На верхнем колене удилица, на том месте, где было первое от стыка пропускное кольцо, устанавливаем обычное №8,

по одному из колец, фиксируя их все теми же резинками. Ближнее к стыку кольцо должно быть установлено на месте старого спиннингового. Таким образом, мы не нарушим распределение нагрузки, заложенное в наше удилице производителем. Конечно, здесь, опять же, можно было бы поставить кольца меньшего диаметра, но это приведет к большим перегибам проходящей че-

лучше совсем без них). В своих родбилдерских изысканиях я использовал специализированную нить Pro Wrap Nylon Rod Winding Thread размера А (0,15 мм), которая выпускается в размотке по 100 ярдов (91 м). Первоначально катушку с ниткой кладем в пиалу (фото 18), которую ставим за нашим импровизированным картонным «стан-

Теперь надо взять какую-нибудь толстую книгу и старый использованный конверт размером чуть больше нее.

Нитку, пропущенную через «амбразуру» в задней стенке коробки, мы пропускаем внутри обрезаемого по краям конверта, чтобы не повредить печатное издание, и кладем его примерно в середину книги. Количество расположенных над конвертом страниц регулируем натяжением нити (фото 19). После этого с помощью резинок для банок закрепляем



17

на место второго – №6. Они должны находиться на одной линии с остальными кольцами верхнего колена и с последним (четвертым) нижнего колена. Ну вот, теперь, когда все наши кольца находятся на своих местах (фото 17), можно закрепить их на бланке при помощи нити.

Как я уже говорил выше, для наших целей подойдут нейлоновые или любые другие синтетические нитки Ø0,15-0,2 мм, желательно черного цвета и с минимальным количеством ворсинок (а



18



19

ком» возле «улыбающегося» отверстия, через которое пропускаем нитку.

удилище в прорезях картонного станка и приступаем к непосред-



16

сти рукоятки) до кончика стыка на нижнем колене. В данном случае, учитывая небольшую длину нашего удилица, я установил первое кольцо немного ближе к форгрипу, в 25 см от него в положении максимальной закрутки. Это кольцо располагается в аккурат напротив ложа катушкодержателя, чтобы шнур, сбегающий со шпули, прямоком проходил через его вставку.

ственной примотке колец.

Для начала перебрасываем нитку через бланк удилица сверху вниз на расстоянии примерно 0,5 см от «лапки» кольца. Затем, вращая удилице от себя, мы как бы перехватываем оставшийся короткий отрезок нитки и фиксируем его на бланке еще несколькими витками нити, которая при этом постоянно должна быть натянута (фото 20).

После этого оставшийся короткий отрезок нитки мы фиксируем на бланке удилица за коль-

цом с помощью малярного скотча (фото 21) и продолжаем наматывать основную нить на бланк удилица, все так же вращая его от себя. Витки должны ложиться друг к другу плотно, ровно, без перехлестов и наползания.

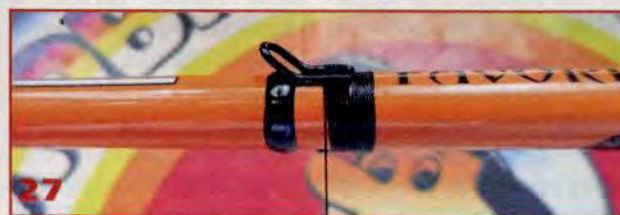
Когда основная нитка фактически подойдет к «лапке» кольца, уже достаточно хорошо зафиксированный короткий отрезок нитки у самого основания подрезается канцелярским ножом (фото 22). Перед этим не забудьте немного потянуть за него, чтобы сде-

лать нашу намотку еще более плотной.

Ближайшую к месту намотки резинку для банкнот можно убирать, когда нитка покроет примерно треть лапки кольца, а если кольцо усиленное – то не менее половины лапки.

Одновременно надо заложить петлю под наматываемые витки, чтобы потом спрятать под ними некоторое количество оставшейся нитки. Закладывается такая петля на боковой поверхности бланка (фото 23). Для этого подойдет обычная плотная нитка примерно такой же толщины, как и фиксирующая кольцо. Лучше если она будет контрастного цвета, так будет легче продеть короткий отрезок в образовавшуюся петлю.

Итак, намотанные нами витки подошли к самому основанию кольца, то есть месту, где крепёжная «лапка» переходит из горизонтального в практически вертикальное положение. Теперь, не убирая натяжения, мы перерезаем основную нить, оставляя отрезок длиной несколько сантиметров, который пропускаем в петлю (фото 24).



Тянем за свободные концы петли, протягивая ее, и оставшийся кончик об-

моточной нитки оказывается под фиксирующими витками (фо-

то 25). Если нитка не поместилась под витками полностью, то избыток обрезаем канцелярским ножом.

Противоположную «лапку» приматываем точно таким же способом, с той лишь разницей, что нитка движется в обратную сторону, то есть от края «лапки» к середине кольца (фото 26). Ну вот, позвольте вас поздравить с первым самостоятельно примотанным кольцом!

Далее таким же образом крепим к бланку удилица остальные кольца как на нижнем, так и на верхнем колене. После этого еще раз проверяем их расположение. Если какое-то немного сместилось, делаем соответствующие исправления. Попутно возле форгрипа можно разместить петельку для зацепа приманок. Ее можно выгнуть из скрепки или другой тонкой проволоки. Крепится она точно так же, как и пропускное кольцо (фото 27-28).

Теперь переходим к работе с лаком, или, точнее, эпоксидной смолой. Как правило, она застывает при добавлении к ней в правильных пропорциях отвердителя, поэтому-то и



называется двухкомпонентной. Чтобы эпоксидку было легче дозировать, перед началом работы смолу и отвердитель лучше набрать в пустые одноразовые шприцы емкостью по 5 мл.

Некоторые рыболовные магазины уже

Master High Build пропорция дозирования смолы и отвердителя составляет 1:1, у других оно может быть абсолютно другим.

Следует помнить, что эпоксидные смолы могут быть токсичными, так что работать с ними луч-

иначе смола так и останется в полужидком состоянии. После смешивания эпоксидке можно дать отстояться в течение 3-5 минут, поместив на это время предмет, которым она смешивалась, в 96-процентный этиловый спирт, который вполне неплохо растворяет двухкомпонентную смолу, конечно, пока она не застыла. Точно так же мы поступим и с кисточкой, которой будем наносить смесь на фиксирующие кольца нитки.

Теперь приступаем к непосредственному нанесению смолы в местах крепления колец. Перед началом этой процедуры книгу со дна нашей картонной «мастерской» необходимо убрать, а само дно закрыть бумагой или целлофаном. Погружаем кисточку в лак, даем стечь его избытку, после чего прижимаем кисть к дальнему от кольца краю намотанных ниток, и один-два раза поворачиваем бланк вокруг своей оси. Это необходимо, чтобы контур лака перед «лапкой» кольца был ровным и не напоминал архипелаг на географической карте. Затем уже, все так же вращая бланк спиннинга, можно нано-

ше в хорошо проветриваемом помещении, при отсутствии детей и домашних животных, а в идеале с респиратором.

Для смешивания смолы нам понадобится небольшая пластмассовая емкость, например, крышка от баллончика с краской. Первоначально добавляем в нее смолу и отвердитель в указанных в инструкции пропорциях, с таким расчетом, чтобы общее количество получилось около 4 мл, нам этого вполне хватит.

После этого получившуюся смесь необходимо очень тщательно перемешать стеклянной или деревянной палочкой в течение 2-3 минут. Нельзя недооценивать важность этой процедуры,

для этого существуют специальные устройства, вращающие удилища с засыхающей на них смолой. Мы же с вами пока такими не являемся, поэтому бороться с натеками засыхающего лака придется в «ручном» режиме.

Легче всего вращать удилище за заднюю «шляпку», которая у «Ба-



свить смолу ближе к основанию кольца (фото 29).

Не следует наносить очень много лака. Он довольно жидкий и может потечь, что заставит вас смывать его, а затем наносить заново.

Следует заметить, что эпоксидные смолы как нельзя лучше можно охарактеризовать фразой «медленно, но верно». Застывают они очень долго, но когда застынут, удалить, не повредив целостности основы, весьма проблематично. Указанная выше эпоксидная смола проявляет первые признаки загустения через 30-40 минут (опять же, для другого лака читаем инструкцию по эксплуатации), что позволяет сразу закрепить с ее помощью все кольца, не разводя повторно. При этом удилище должно быть в собранном со-



Теперь нам предстоит, пожалуй, наименее интересная часть процесса удилищестроения. Суть ее в том, что в течение 1,5-2 часов придется медленно вращать бланк удилища, не снимая его с картонного «пьедестала». Продиктовано это тем, что смола частично полимеризуется только после нанесения, в течение которых она может перетекать с верхней части покрытого ей участка, например, на нижний, что приводит к образованию «наплывов» и неравномерному распределению лака. У профессиональных рыбодилдеров ланса» сделана из шероховатой прорезиненной спрессованной пробки. После окончания этой процедуры, не снимая удилища с подставки, оставляем его до полного застывания лака. Через 5-6 часов создается впечатление, что данное радостное событие уже произошло, но стоит только прикоснуться к глянцевой поверхности смолы, как она навсегда сохранит на ней отпечатки ваших пальцев. И лишь через 10 часов после нанесения лака он затвердеет (фото 30). Максимальную же прочность эпоксидка обретает через сутки после своего



продают такую смолу, набранную в шприцы, что несколько облегчает работу любителям сбора спиннингов. Лично я для крепления колец и «курка» использовал двухкомпонентную эпоксидную смолу Thread Master High Build, специально предназначенную для удилищ, но, думаю, для этих целей прекрасно подойдут и другие подобные лаки.

Перед использованием любой эпоксидки необходимо внимательно прочитать инструкцию по ее дозированию, чтобы она не застыла слишком быстро или же, напротив, не осталась липкой полужидкой субстанцией. Например, для упомянутой выше Thread

знакомства с фурнитурой удилища (фото 31).

Итак, большую часть нашей работы, а именно перестановку колец, мы завершили. Теперь осталось немного доработать рукоятку.

В принципе, лучшим решением будет заменить катушкодержатель на специальный «мультиловый». Но, поскольку мы хотим свести к минимуму переделку удилища, а также учитывая то обстоятельство, что катушкодержатель, особенно кастинговый, можно купить далеко не везде, поступим иначе. «Родной» катушкодержатель останется на своем законном месте, а сама рукоятка дополнится установленным на бланк удилища самодельным «курком». На мой взгляд, это будет дешево, надежно и сердито!

Для начала берем так уже полюбившийся нам за время перестановки колец канцелярский нож и надрезаем по кругу неопределенную рукоятку возле окончания ложа катушкодержателя. Разрез должен быть глубоким,



31

до самого бланка удилища (фото 32), и, по возможности, ровным, без выступов или двойных линий. Сильно усердствовать в данном случае, правда, тоже не стоит, чтобы не повредить ножом сам бланк.

Затем, отступив 3 см от выполненного циркулярного разреза в сторону выступающего из рукоятки бланка, мы делаем еще один такой же разрез до самого основания неопрена, намечая участок для будущего крепления курка (фото 33). Затем отверткой с прямым шлицем или небольшой стамеской убираем участок неопрена между разрезами до самого бланка удилища. Не спешите выбрасывать снятый материал, он нам еще пригодится.

Сам бланк в середине проема, чтобы он стал

более гладким и пригодным для крепления «курка», можно слегка зачистить мелкозернистой наждачной бумагой. Пусть вас не приводит в ужас внешний вид рукоятки на данном



32

этапе, на завершающей стадии он станет даже немного красивее.

Теперь на какое-то время отложим в сторону уже изрядно поменявшее свой внешний вид удилище и возьмем в руки плоскогубцы, напильник и заготовленную нами заранее проволоку. Для начала 16-сантиметровый отрезок проволоки необходимо согнуть вдвое, чтобы она напоминала латинскую букву V. Затем отмеряем 2 см от места изгиба, делая соответствующие пометки маркером. Теперь берем заготовку нашего будущего «курка» плоскогубцами около самого изгиба возле нанесенной разметки и

сгибаем расходящиеся отрезки проволоки так, чтобы 2-сантиметровая верхушка была расположена под углом примерно в 45° по отношению к остальной конструкции (фото 34).

После этого переворачиваем чем-то похожую на сани металлоконструкцию кверху «полосьями» и делаем на ней симметричные отметки на расстоянии 2,5 и 4,5 см от точки изгиба. Далее с помощью треугольного напильника на месте 2,5 см отметки делаем два пропила примерно до половины толщины проволоки (фото 35).

Вслед за этим, теперь уже с помощью двух плоскогубцев, придаем нашему будущему «курку» фактически окончательную форму, сгибая проволоку, чтобы ее стороны образовывали во круг пропилов угол в 90°.

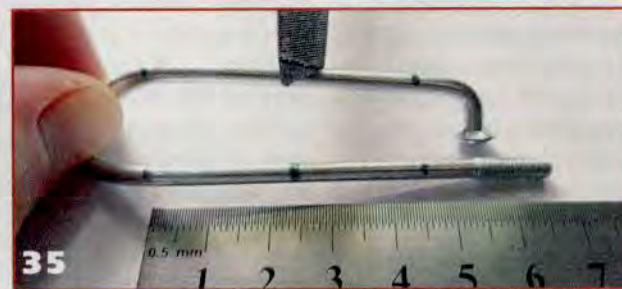
Теперь осталась самая малость – отпилить лишние участки проволоки по отметке в 4,5 см (у кого она стерлась, напоминаю, что это 2 см от ме-



33



34



35



36

ста предыдущего сгиба) и все тем же напильником немного отшлифовать места спила. При помощи плоскогубцев немного сближаем участки проволоки возле спилов, знаменуя этим

окончание работы по изготовлению куркового каркаса (фото 36).

Каркас это, конечно, хорошо, но, сравнивая такую конструкцию с изделиями серийного производства, можно заметить ее выраженную аскетичность, да и некий модернизм во внешнем виде. Кроме того, при

ловле в морозную погоду такой «курок» будет холодить пальцы, а то и «липнуть» к ним. Нам надо чем-то заполнить получившуюся конструкцию, а также найти для нее более «теплую» оболочку. Для этих целей отлично подойдет так называемая «холодная сварка», которая, впрочем, не имеет абсолютно ничего общего с более известной нам электродной. По сути, это брикет пластического материала, который, как и эпоксидная смола, состоит из двух компонентов. Сами по себе они достаточно мягкие, но стоит их хорошенько перемешать (а точнее – размять) друг с другом, как через небольшой промежуток времени (примерно 5-7 минут) они застывают. Обычно, одно вещество находится в центральной части брикета, другое выполняет функцию его оболочки.

Работать с «холодной сваркой» очень легко. Достаточно отрезать нужную по размеру часть брикета и хорошо размять ее в руках (разрез, разумеется, должен быть поперечным). Перед указанной процедурой пальцы лучше немного смо-

чить водой – так «сварка» будет меньше к ним липнуть.

Для наших целей вполне хватит брикета длиной 5 см и шириной 2 см. На этапе заполнения «курка» необходимо отрезать от него кусочки длиной 0,5 см, хорошо размять его в течение 3 мин., после чего заполнить «холодной сваркой» промежутки между металлической рамой каркаса. По возможности надо стараться, чтобы вещество ложилось ровно, без выступов и впадин. Ждем минут 10, пока смесь окончательно затвердеет. Кстати, я использовал универсальную «холодную сварку» Zollex, и она от-

служам двухкомпонентной эпоксидной смолы. Разводим ее в общем количестве 2 мл (можно, конечно, и меньше, но тогда очень тяжело придерживаться правильных пропорций) и все той же кисточкой покрываем наш «курок». Крутить его на протяже-



лично справилась с возложенными на нее задачами (фото 37). Берем черный маркер и красим им почти весь наш «курок», оставляя неокрашенной только верхнюю часть (фото 38). Теперь нам снова придется прибегнуть к

услугам двухкомпонентной эпоксидной смолы. Разводим ее в общем количестве 2 мл (можно, конечно, и меньше, но тогда очень тяжело придерживаться правильных пропорций) и все той же кисточкой покрываем наш «курок». Крутить его на протяже-



где его разводили. Как и в случае с фурнитурой, ждем в течение суток, пока эпоксидная смола полностью застынет. Итак, лак застыл. Представим себе, что наш «курок» – это видоизмененное кольцо. Отсюда и пляшем. С помощью резинки для банкнот привязываем новоявленный элемент рукоятки к бланку удилища между неопреновыми уступами так, чтобы «курок» вплотную

прилегал к расположенной возле катушкодержателя стенке. Затем кладем удилище на уже ставшую нам практически родной картонную подставку, крепим его с помощью резинок, и наматываем на прилегающую к бланку удилища часть «курка» нитку точно так, как мы делали это с кольцом (фото 39). Разница со-

стоит лишь в том, что намотка должна начинаться не с бланка удилища, а непосредственно с неокрашенной части «курка», что не повлияет ни на прочность соединения, ни на его внешний вид. После этого убираем уже ненужную крепежную резинку и заклеиваем границащие с «провадом» участки неопрена малярным скотчем, чтобы уберечь их от попадания лака.

Вновь разводим эпоксидную смолу в общем количестве 2 мл и хорошо промазываем ей место соединения «курка» с бланком удилища точно так же, как мы делали с кольцами (фото 40). Бланк с застывающей эпоксидкой можно покрутить в течение часа, пока она не перестанет переливаться с одной его части на другую, после чего, не снимая удилище с подставки, ждем 24 часа, пока лак окончательно застынет (фото 41).

Помните, когда мы заполняли участки между рамой «курка», то использовали лишь небольшое количество «холодной сварки», и у многих, наверное, возник вопрос, а для чего же понадобится оставшая часть брикета? А понадобится она нам для заполнения дефекта, образовавшегося в результате выемки неопрена из рукоятки все более обретающего кастинговые черты удилища. При этом, учитывая тот факт, что «сварка» затвердевает достаточно быстро, лучше не разминать ее всю сразу, а разделить на 3 равные части для последовательного использования.

Смешав первую часть, наносим ее на выступающий из рукоятки участок бланка и место крепления «курка» с таким расчетом, чтобы «сварка» равномерно и симметрично заполнила весь проем между неопреном. Когда первичный слой застынет (около 7 мин.), смешиваем и наносим следующую порцию «наполнителя», также равномерно распределяя ее по всей окружности. После нанесения третьего слоя расстояние между краями неопрена и застывшей «сваркой» должно быть в пределах 2-3 мм (фото 42).

Теперь все тем же черным маркером закрашиваем участок «холодной сварки» по всей окружности (фото 43), закрываем граничащие с ним участки рукоятки малярным скотчем, наносим на него эпоксид-



ную смолу (при смешивании ее общее количество должно быть не более 2 мл) и все так же, неспешно покручивая удилище, даем лаку высохнуть (фото 44). Если на определенном участке эпоксидка все-таки просочится под скотч, до момента застывания ее легко можно убрать 96-процентным этиловым спиртом.

Пока лак застывает, подготовимся к следующему, завершающему этапу «перестройки» рукоятки. Для этого нам понадобится тот неопрен, который был удален с рукоятки и бережно сохранен до лучших времен. Кладем перед собой лист бумаги, берем в руки напильник со средней насечкой и стачиваем неопрен таким образом, чтобы его мелкие частицы падали на бумагу, образуя при этом что-то вроде порошка черного цвета (фото 45).

Его лучше периодически пересыпать в какую-нибудь емкость, иначе, если вы вдруг надумаете чихнуть, вся проделанная работа может пойти на смарку. Такой емкостью может быть, например, пластиковый контейнер от «холодной сварки».

2 мл и наносим на участок, скрывающий «холодную сварку», 0,5 мл получившейся смеси, чтобы она не растекалась и не капала. Затем, все на том же картонном «станке», постепенно поворачивая рукоятку, мы посыпаем участок еще не

Примерно через час, когда эпоксидная смола немного застынет, но все еще будет в состоянии приклеивать новую крошку, надо взять небольшой отрезок плотной бумаги, например, мелкозернистой наждачной, и разгладить избыток неопренового порошка, чтобы сделать покрытие более плотным и заполнить самые мелкие промежутки в его структуре (фото 47).

Теперь ждем стандартные 24 часа... и поздравляем себя с созданием своего первого кастингового удилища! Надеюсь, оно принесет вам множество радостных, незабываемых и завораживающих минут, связанных с пребыванием на берегу реки или озера; с тем мгновением, когда еще незримый обитатель подводных глубин заинтересовался вашей приманкой и ознаменовал знакомство с ней своей неповторимой и такой долгожданной поклевкой. Ну и, конечно же, новое удилище приоткроет завесу над столь увлекательным и немного таинственным миром сверхлегкого бейткастинга.



Когда соберется достаточное количество неопренового порошка (примерно 5 мм от дна при равномерном распределении), а предыдущий слой лака полностью высохнет, мы вновь, уже в последний раз, разводим эпоксидную смолу в количестве

застывшего лака неопреновым порошком по всей окружности. Если где-то получилось немного меньше, а где-то немного больше – не переживайте, лак «схватит» только нужное количество порошка, а все лишнее мы уберем немного позже (фото 46).

ИТОГИ ЗАСЕДАНИЯ ИСПОЛКОМА FIPS e.d.

И. ЧИНЯКОВ, исполнительный директор Федерации рыболовного спорта России, вице-президент FIPS e.d.



В конце ноября в Риме, в штаб-квартире Международной Федерации рыболовства в пресной воде (FIPS e.d.), состоялось ежегодное заседание исполкома этой организации. В круг рассматриваемых вопросов вошли обсуждение итогов прошедшего года, а также поправок и дополнений к правилам соревнований, прием национальных федераций в члены ФИПС, формирование бюджета на будущий год, утверждение мест проведения соревнований на предстоящий сезон и другие.

Основные итоги 2015 года подвел президент ФИПС Клаудио Маттео-

ли. Ряды ФИПС пополнились федерациями Малайзии, Парагвая, а немецкие рыболовы после реорганизации своей национальной федерации переоформили свое членство.

Незадолго до заседания исполкома о себе заявили грузинские рыболовы-спортсмены, которые хотели вступить в ФИПС и участвовать в международных соревнованиях. Они обратились к российскому представителю, который дал им необходимую консультацию и оказал помощь в составлении заявочных документов. Выяснилось, что в Грузии зарегистрированы две самостоятельные национальные

федерации – по ловле карпа и по донной ловле (фидеру). Причем каждый вид ловли признан как самостоятельный вид спорта. Членом же ФИПС от каждой страны может быть только одна национальная федерация. Грузины проявили расторопность и успели создать свою Конфедерацию рыболовного спорта. Окончательное решение об их членстве будет принято весной будущего года.

Вместе с Грузией ФИПС в настоящий момент насчитывает 60 стран-членов, в число которых вернулась и Греция, полностью расплатившаяся с долгами за несколько лет.

Другим важным направлением работы ФИПС, как отметил К.Маттеоли, является сотрудничество с Всемирной антидопинговой ассоциацией. В прошедшем сезоне было взято 24 допинг-пробы. Все обработанные не выявили применение запрещенных веществ.

В 2016 году на 14 турнирах будет взято 24 допинг-пробы как на тренировках, так и в дни соревнований. Расписание будет держаться в секрете.

Президент отметил, что в прошедшем году количество команд, участвовавших в соревнованиях, проводимых ФИПС, уменьшилось с 287 до 262. На это повлияли чемпионат Европы по ловле поплавочной удочкой, прошедший в Беларуси, чемпионат среди ветеранов в Португалии и чемпионат по ловле спиннингом с берега, состоявшийся в Ирландии. Каждое из этих соревнований имело свои причины «недора» участников.

Генеральный секретарь ФИПС Барбара Дюранте сообщила, что из-за снижения количества участвовавших

«взрослых» команд, которые платят взнос, а также из-за увеличения юношеских, которым ФИПС субсидирует часть заявочного взноса, прошедший год Федерация завершила с дефицитом бюджета. Отмечено также, что четыре национальные федерации пока числятся в должниках по уплате годового взноса.

Новым и относительно редким вопросом для обсуждения на заседании исполкома стали итоги чемпионата мира по ловле карпа, который прошел в Испании. В адрес местной федерации уже неоднократно поступали жалобы за «проколы» на соревнованиях, уровень проведения которых совершенно не соответствовал высокому международному статусу.

Все поплавочные сборные до сих пор не забыли жеребьевку чемпионата мира 2010 года в Мериде, проведенную на капоте автомобиля перед закрытыми воротами зала заседаний с участием представителей почти 40 команд.

Сборная Германии – участник чемпионата мира по ловле басса 2013 года – была шокирована ис-

полнением гитлеровского гимна на церемонии открытия во время презентации своей команды, после чего обратилась с гневным письмом в адрес президента ФИПС.

Но карповый чемпионат этого года превзошел все перлы прежних соревнований в Испании: неподготовленность организаторов к проведению первого совещания капитанов; отсутствие судей в зоне соревнований в ночное время; полная некомпетентность бригад взвешивания и привлеченных волонтеров, не имевших представления о международных правилах; разное расписание мероприятий чемпионата, находящееся на руках у линейных судей и у команд; отсутствие душевых и туалетных кабин на берегу; суета и неразбериха во время церемонии награждения, в финале которого призы чуть не стали жертвами неудачного фейерверка, многие другие ляпы...

Чаша терпения всех команд переполнилась, и в адрес ФИПС поступили требования принять самые жесткие меры к испанцам. Не для того сборные тратят большие средства для участия в чем-

пионатах, чтобы потом стать жертвами подобной вакханалии. Примечательно, что на церемонии закрытия чемпионата президент испанской федерации сказал Маттеоли, что все прошло нормально и по плану. Оказывается, в Испании существуют только региональные (провинциальные) федерации, а в столице находится лишь координационный центр. Проведение чемпионатов мира поручается какой-то провинциальной федерации, которая сама подбирает себе кадры. В этом году оказалось, что в Арагоне не нашлось собственных специалистов по ловле карпа, и они были приглашены из других провинций, не имея представления о местной организации, необходимых связей с теми структурами, которые обычно задействованы при проведении крупных международных соревнований.

На будущий год Испания значилась организатором женского поплавочного чемпионата мира. Однако подготовка к нему фактически сорвана, и теперь ФИПС ищет новую страну-кандидата на проведение женского мундиала.

После принятия решения по Испании исполком плавно перешел к обсуждению мест проведения чемпионатов 2016 года.

Первым по календарю значился зимний чемпионат мира, несколько лет назад запланированный к проведению в украинском Тернополе. С одной стороны, место его проведения находится на противоположном конце Украины от зоны вооруженного конфликта, с другой стороны, в свое время Египетской федерации по сходным причинам было отказано в проведении чемпионата мира по ловле спиннингом с лодок. Исполком перестраховался и подавляющим большинством голосов решил временно воздержаться от проведения соревнования на Украине.

Провести соревнования поручено федерации Болгарии, в которой чемпионат был запланирован в 2017 году. В дальнейшем, при урегулировании внутренней ситуации, за Украиной сохранится преимущественное право на его проведение в последующие годы. Российский представитель, воздержавшийся при го-

лосовании по кандидатуре Украины, учитывая деликатность ситуации, заявил о неучастии в возможном конкурсе 2016 года.

После объявления этого вердикта мнения традиционных участников зимних чемпионатов мира разделились. На момент написания этого материала несколько национальных федераций обратились в исполком с просьбой пересмотреть решение и высказали готовность участвовать в чемпионате в случае его проведения в Тернополе. Исполком вернулся к этому вопросу заочно и потребовал от организаторов представить серьезные гарантии безопасности участников от государственных органов власти, напомнив желающим поехать в Тернополь, что в случае непредвиденных обстоятельств они будут самостоятельно нести ответственность за свою жизнь и здоровье. При этом из Болгарии пришел отказ. По решению исполкома было опрошено еще несколько стран на предмет возможности подготовки в сжатые сроки и проведения чемпионата мира вместо Украи-

ны. Положительный ответ поступил только от Польши.

Следующим соревнованием станет чемпионат мира по ловле спиннингом с берега, который пройдет в Словакии на р.Попрад в последние майские выходные. В 2007 году там уже проходил аналогичный турнир, который выиграли россияне, причем как в командном, так и в личном зачетах. На сей раз соревнования пройдут в нескольких десятках километрах от того места, в г.Свит, расположенном в предгорьях Татр. Река в этом месте имеет ширину около 8 м, глубина от 0,3 до 1,3 м. Имеются участки как с быстрым, так и с замедленным течением, дно – каменистое, берега покрыты травой, в некоторых местах заросли кустарником. Объектами ловли будут радужная и ручьевая форель, а также хариус. Перед чемпионатом организаторы, в соответствии с правилами, запустят в реку 1300 кг радужной и ручьевой форели.

В Чехии пройдут сразу два чемпионата по ловле поплавочной удочкой: среди ветеранов и рыболовов с ограниченными

возможностями, которые по решению исполкома уже несколько лет проводятся одновременно в одной стране. Соревнования пройдут с 30 мая по 4 июня на р.Лабе в г.Пардубице, расположенном в сотне километров от Праги. Река в месте соревнований имеет ширину 65 м и глубину 2-3 м.

Следующим по срокам проведения, обычно в конце июня, должен был стать чемпионат Европы по ловле поплавочной удочкой, запланированный в Голландии. Организаторы, желая сделать его по-настоящему привлекательным, предложили провести соревнования на гребном канале неподалеку от Амстердама, богатом рыбой и имеющем всю необходимую инфраструктуру. Сложность заключалась в том, что в этот период канал будет использован по прямому назначению – для тренировок национальных сборных по гребле перед предстоящими Олимпийскими Играми. Голландцы предложили поменять время проведения чемпионата Европы с чемпионатом мира по ловле донной удочкой, который должен был пройти в Сербии в

середине июля. При таком переносе возникло немало сложностей.

После оперативных консультаций, даты турниров были согласованы. Чемпионат мира по ловле на фидер состоится в Сербии 13-19 июня, федерация Сан-Марино 4-10 июля проводит клубный чемпионат мира, 18-24 июля в Голландии будет чемпионат Европы, а женский чемпионат мира запланирован на 22-28 августа, но на сегодняшний день страна и место его проведения остаются под вопросом.

Любопытно, что Сан-Марино для своего турнира выбрало канал в местечке Остеллато в итальянской провинции Феррара, на котором в рамках Всемирных рыболовных Игр в 2011 году прошли соревнования национальных поплавочных сборных. Тогда российская сборная заняла 6-е место. Поскольку участвовало почти 40 команд, тот результат можно считать хорошим. В канале преобладают лещ весом до 3 кг, карп, карась, канальный сомик, угорь, судак, окунь, сом и амур. Как и в 2011 году, сом к зачету приниматься не будет.

Как выяснилось после заседания, в сроки, с таким трудом согласованные с другими странами, руководство амстердамского канала так и не разрешило своей рыболовной федерации проводить соревнования. В итоге европейское первенство перенесено на резервный водоем – канал Лаг Ваарт у г.Альмере, где в 2009 году проходил чемпионат мира по поплавочной ловле. Тогда впервые чемпионат мира стал российский рыболов – Игорь Потапов, а сборная, выиграв I тур, по досадной случайности не удержалась на вершине турнирной таблицы и удовольствовалась обидным 4-м местом, показав, впрочем, самый высокий результат за всю историю своих выступлений. Сейчас, как говорят организаторы, канал уже не тот, рыбы в нем стало меньше.

Для проведения мирового первенства по донной ловле федерация Сербии выбрала канал Света Мария у г.Новы Сад, где в 2013 году состоялся чемпионат Европы по ловле поплавочной удочкой. Водоем имеет глубину до 6 м и населен

преимущественно лещом, уклейкой, плотвой, карасем и сазаном.

Юношеский чемпионат мира пройдет с 1 по 7 августа в Португалии на р.Соррайя, где в 2014 году проходил чемпионат по ловле поплавочной удочкой среди женщин. Учитывая, что соревнования юношей проводятся в трех категориях (до 14 лет, до 18 лет и до 23 лет), и в них принимает участие много спортсменов, они пройдут в двух городах, расположенных на реке, – в Корюше и Санта-Жюсте. Уловы будут состоять из усача, карпа и боги – местной донной рыбы, близкой к усачу. В некоторых зонах возможны хорошие уловы карася.

Для женского поплавочного чемпионата на сегодня определены только даты – он состоится 22-28 августа. Известно, что вместо отвергнутой Испании свою кандидатуру на место хозяйки чемпионата предложила Польша. Однако польские коллеги предложили свои даты проведения: первую неделю сентября, когда после окончания школьных каникул легче будет найти место проживания для участниц.

Окончательное решение на момент написания этого материала не принято.

На вторую неделю сентября в северной Италии запланирован чемпионат по ловле форели в реке на естественные приманки. Российская команда в соревнованиях по этой дисциплине не участвует.

Самое представительное соревнование ФИПС – чемпионат мира среди национальных сборных по ловле поплавочной удочкой – состоится в Болгарии, на гребном канале г.Пловдив с 12 по 18 сентября. Когда-то здесь уже проходили и чемпионат Европы, и женский чемпионат мира, поэтому водоем известен. Некоторые сомнения вызвала организация проезда к месту соревнований для некоторых европейских команд. Основной проблемой назван наплыв беженцев в странах южной Европы, из-за которого на границе сопредельных с Болгарией государств могут возникнуть сложности. С другой стороны, при проезде через Сербию, не входящую ни в ЕС, ни в Шенгенскую зону, мо-

гут возникнуть сложности иного характера, которые в свое время уже испытали английские и другие спортсмены, прождавшие пропуска через границу около 10 часов.

С 18 по 25 сентября во Франции в провинции Осер на водохранилище Бурдон у г.Сен-Фаржо состоится очередной чемпионат мира по ловле карпа. Площадь водоема составляет более 220 гектар. Несмотря на то, что на этом водохранилище регулярно и весьма успешно проходят внутренние карповые соревнования, организаторы планируют дополнительно в конце 2015 года выпустить 4,5 т рыбы средним весом 5 кг. До начала чемпионата мира будет введен режим «поймал – отпусти», что позволит сохранить достаточную популяцию карпа. Береговая линия и рельеф водоема позволяют свободно разместить 25 команд. Глубина водохранилища у плотины составляет 11,5 м.

Октябрь – традиционное время международных соревнований в лодочных дисциплинах. Спиннингисты, соревнующиеся в ловле всех видов хищных рыб, вновь

съедутся в Ирландию, где с 5 по 9 октября пройдет 9-й чемпионат мира. На этот раз он состоится в южной части острова. Напомню, что юрисдикция Ирландской федерации рыболовного спорта распространяется как на британскую часть острова, так и на Ирландскую республику. Соревнования запланированы на акватории оз.Лох Ри у г.Лэйнсборо. Площадь водоема достигает 10,5 тыс. гектар. Многочисленные заросшие водной растительностью заливы представляют идеальные условия для ловли хищника – щуки, окуня и лососевых. Рекордная длина щуки, пойманной на местных соревнованиях, составила 113 см. Во время соревнований к зачету, согласно местным правилам рыболовства, будут приниматься щука длиной свыше 50 см и окунь от 25 см. Ловля лососевых в этот период года запрещена.

Заключительное соревнование года – чемпионат мира по ловле басса – пройдет в Португалии с 19 по 24 октября. Место его проведения – водохранилище Алкева на границе с Испанией. Оно хорошо известно

всем традиционным участникам. Здесь уже прошли два чемпионата мира, последний из которых состоялся в 2010 году. Российская команда тогда финишировала 5-й. Водоем имеет очень изрезанный береговой рельеф и большую протяженность. Максимальная глубина у плотины достигает около 150 м.

Следующим масштабным вопросом повестки дня исполкома стало ежегодное обсуждение поправок и дополнений к правилам соревнований.

Начали с главной дисциплины – ловли поплавочной удочкой. Голландский представитель предложил изменить пределы возрастных категорий для юношеских чемпионатов мира в сторону увеличения. Так, по его словам, возможное разделение по возрастам «до 15 лет» вместо «до 14», «до 20 лет» вместо «до 18» и «до 25» вместо «до 23» принесет несколько положительных моментов. В младшей категории увеличится число участников, потому что возрастная группа «до 14» до сих пор была самой малочисленной, едва набирая с десяток команд, из которых боль-

Проект единого календарного плана межрегиональных, всероссийских и международных соревнований по рыболовному спорту на 2016 год

№ п/п	Мероприятие, дисциплина	Время проведения, включая день приезда и день отъезда	Страна и место проведения мероприятия	Количество участников
1	Кубок России по ловле на блесну со льда	21-25 января	Россия, г.Челябинск	90
2	Кубок России по ловле на мормышку со льда	28 января - 1 февраля	Россия, г.Воронеж	130
3	Кубок России среди женщин по ловле на мормышку со льда	28 января - 1 февраля	Россия, г.Воронеж	20
4	Чемпионат мира по ловле на мормышку со льда	15-28 февраля	Украина, г.Тернополь	9
5	Чемпионат России по ловле на блесну со льда	18-22 февраля	Россия, Тверская обл., г.Конаково	90
6	Чемпионат России по ловле на мормышку со льда	10-14 марта	Россия, Ярославская область, г.Углич	100
7	Первенство России среди юношей (14-17 лет) по ловле на мормышку со льда	24-28 марта	Россия, г.Челябинск	50
8	Кубок России по ловле донной удочкой	5-9 мая	Россия, г.Воронеж	90
9	Чемпионат России по ловле спиннингом с берега	4-8 мая	Россия, Московская обл., Талдомский район	70
10	Кубок России среди женщин по ловле поплавочной удочкой	12-16 мая	Россия, Краснодарский край, Абинский район	25
11	Кубок России по ловле поплавочной удочкой	12-16 мая	Россия, Краснодарский край, Абинский район	70
12	Чемпионат мира по ловле спиннингом с берега	15-30 мая	Словакия	8
13	Чемпионат России по ловле карпа	20-25 июля	Россия, Кемеровская область, Кемеровский район	70
14	Кубок России по ловле спиннингом с лодок	16-20 июня	Россия, Самарская область, г.Сызрань	60
15	Кубок России по ловле карпа	14-19 июня	Россия, Рязанская обл., Рязанский район	65
16	Кубок России по ловле карпа (финал)	20-25 июня	Россия, Рязанская обл., Рязанский район	70
17	Чемпионат Европы по ловле поплавочной удочкой	15-30 июня	Нидерланды	9
18	Чемпионат СибФО по ловле донной удочкой	07-11 июля	Россия, Алтайский край, г.Рубцовск	70
19	Чемпионат мира по ловле донной удочкой	1-15 июля	Сербия	9
20	Первенство России среди юношей (14-17 лет) по ловле поплавочной удочкой	14-18 июля	Россия, г.Воронеж	25
21	Чемпионат России по ловле поплавочной удочкой	11-15 августа	Россия, Воронежская обл., Панинский район	80
22	Чемпионат России по ловле донной удочкой	18-22 августа	Россия, Краснодарский край, Абинский район	80
23	Чемпионат мира среди женщин по ловле поплавочной удочкой	15-31 августа	Испания	9
24	Чемпионат России по ловле спиннингом с лодок	1-5 сентября	Россия, Тверская обл., г.Конаково	80
25	Чемпионат мира по ловле поплавочной удочкой	01-15 сентября	Болгария, г.Пловдив	9
26	Чемпионат мира по ловле спиннингом с лодок	15-30 сентября	Ирландия, г.Этлон	8
27	Чемпионат мира по ловле карпа	1-15 октября	Франция	10
28	Чемпионат мира по ловле басса спиннингом с лодок	15-30 октября	Португалия	110

Автор публикуемого под этой рубрикой материала получит приз от компании ППМ, представляющей известную российскую рыболовную торговую марку **ВОЛЖАНКА**.

Крючки IZUMEZINA

Модель крючка IZUMEZINA оптимально приспособлена для ловли рыб из семейства Карповые – плотвы, ельца, карася, карпа и других. Крючок имеет кованый поддев и двугубую форму.

Привязывается крючок к снасти с помощью колечка. Крючки изготовлены по японским технологиям из высоколегированной стали.



ЖЕРЛИЦА ИЗ СЛОМАННОГО УДИЛЬНИКА

А. ФАЛАЛЕЕВ
г. Киров

Зимние жерлицы очень популярны и добычливы. Кто-то их делает сам, закупая составные части, другие полагаются на магазинный, готовый вариант этой снасти. Я предпочитаю самостоятельно изготавливать жерлицы из подручных материалов и предлагаю вниманию читателей один из вариантов.



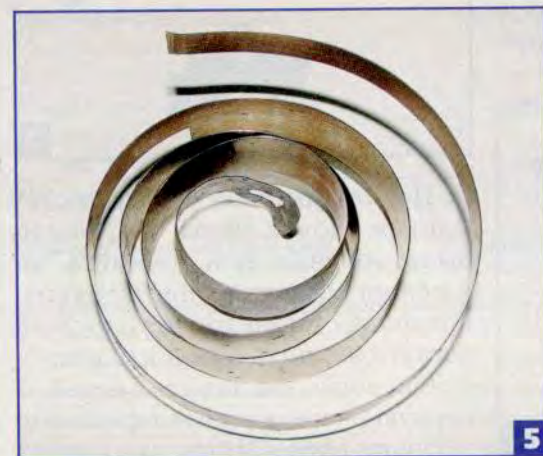
Попала мне как-то в руки сломанная удочка (фото 1). Можно было, конечно, ее и починить, но я решил сделать из нее жерлицу, поскольку диаметр катушки был достаточно большим и как нельзя лучше подходил для этих целей. В первую очередь я убрал фиксатор катушки (фото 2), так как в даль-



3



4



5

нейшем его роль будет выполнять пружина с флажком. Диаметр нижней, обломанной части, где раньше располагалась рукоятка удочки, практически идеально совпал с внутренним диаметром пропиленовой трубки, оставшейся после ремонта. Кусок трубки я взял небольшой, сантиметров 12 длиной, чтобы жерлица не была слишком гро-

моздкой. Срезал трубку на угол, чтобы было удобней втыкать снасть в ледяную крошку возле лунки. Самый простой вариант их соединения – сделать пару оборотов изолентой на остатке рукоятки от удочки и с усилием натянуть на него трубку (фото 3). Для надежности можно обмотать место крепления изолентой и снаружи, а можно пойти еще дальше и соединить их с помощью клея или эпоксидной смолы,



6

но я посчитал, что изоленты будет достаточно. Получилось вполне надежное соединение (фото 4).

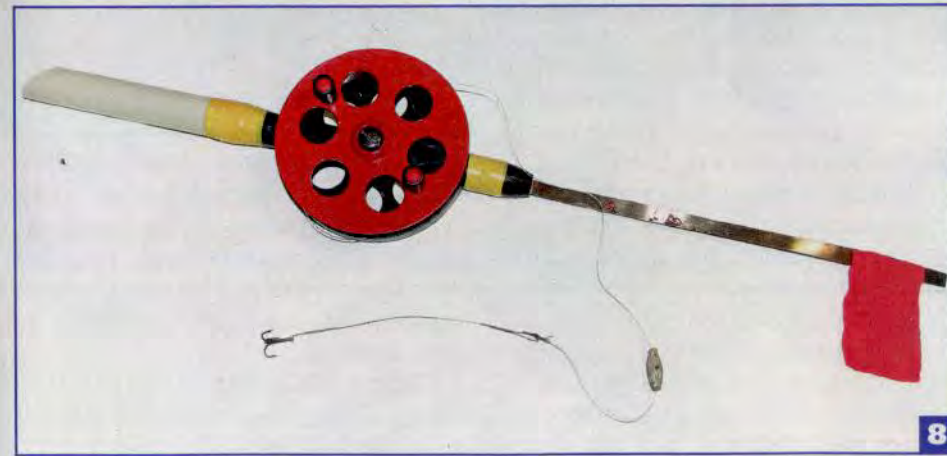
Пружину взял от старых часов (фото 5), вырезав ее необходимой длины и ширины. Тут тоже есть вариант примотать

конец пружины изолентой, но на этот раз я использовал как раз эпоксидную смолу, чтобы получилось максимально прочно и красиво (фото 6).

Ушко, которое служило для направления лески на удочке, я убрал совсем, хотя, в принципе, оно бы и не помешало. К верхней части пружины, отступив пару сантиметров от края, приклеил кусок яркого материала (фото 7). Осталось только намотать на катушку леску, надеть грузило и привязать поводок (фото 8). В итоге сломанная, ненужная снасть обрела свою вторую, надеюсь, насыщенную трофеями, жизнь.



7



8

Ждем новых писем от юных авторов с фотографиями и рассказами о рыбалке.

Не забудьте указать свою фамилию, имя, точный адрес и возраст. Автор опубликованного в этом номере письма получит приз от компании **FREEWAY**.

Рыболовные шнуры **FREEWAY**

Эта плетеная леска выпускается в четырех вариантах расцветки: сером, зеленом, желтом и разноцветном.

А также в 4-х и 8-жильном исполнении. Все шнуры прошли испытания на российских водоемах и не вызвали нареканий у рыбаков. Диаметр шнуров от 0,1 до 0,33 мм.



Андрей БАТОВ,
пгт. Кулой, Архангельская область

Я очень люблю рыбалку! Несколько лет назад впервые поехал с папой на подледную ловлю. Папа научил меня пользоваться зимней удочкой, но меня больше заинтересовали жерлицы.

И вот в январе, на зимних каникулах, мы поехали на Лёкшмозеро, которое находится в Кенозерском национальном парке. Как только рассвело, вышли на лед озера. Быстро наловили живца, и папа стал расставлять жерлицы. Он показал мне, как цеплять рыбку на крючок, на какую глубину ее опускать, как заряжать флажок. Я самостоятельно установил одну жерличку. Наживкой на ней был маленький ершик. Я с нетерпением ждал следующего утра, чтобы узнать, покусился на него кто-то или нет.

Наконец, наступило утро, мы отправились на озеро. Подходя к ряду жерлиц, я увидел, что флажок моей снасти развевается на утреннем ветерке. Сердце застучало быстрее, ноги сами понесли вперед. Папа сделал замечание – бегать на рыбалке нельзя!

Вот мы возле лунки. Шнур с катушки весь смотан. Отец объяснил,



как подсекать и вываживать рыбу, и через 5 минут налим был на льду. Сердце колотилось, руки тряслись, эмоции переполняли меня, ведь это была моя первая рыба, пойманная на жерлицу. По приходу в избушку ее взвесили – 1,1 кг.

Спасибо Лёкшмозеро за удачную рыбалку! Жди нас на следующие новогодние каникулы!

35th
**EUROPEAN
FISHING
TACKLE TRADE
EXHIBITION**

AMSTERDAM, NETHERLANDS
Thursday 16th – Saturday 18th June 2016

For information please contact info@eftta.com, call +44 208.365.0405 or visit www.eftta.com

реклама

Присылайте фотографии с вашими лучшими уловами (с пометкой «Выставка») и не забудьте добавить к ним краткий рассказ: когда, где и на что был взят трофей, как все происходило.

Постарайтесь описать другие интересные и важные подробности.

Если есть возможность, цифровые фотографии с описанием поимки присылайте по электронной почте на адрес sekretar@rybolov.ru.

*Участнику «Выставки» в этом номере будет направлен приз от спонсора рубрики – фирмы **ECO FISH**.*

Е. ЛЫЗЬ
г. Протвино,
Московская обл.

Наступил первый день моего отпуска, который совпал с началом зимы. Мы с мужем Андреем отправились на подмосковный водоем вблизи г. Протвино половить на жерлицы по первому льду. Еще с лета началась наша подготовка к этой рыбалке, которая заключалась в заготовке живцового карасика на ближних водоемах и его последующем хранении в аквариуме.

И вот наступил долгожданный день. Мы приехали рано утром и занялись установкой жерлиц.



Воблер USAMI Purin XL 55 F-SSR (плавающий)

Увеличенная версия модели Purin с еще более активной размашистой игрой. Модель SSR предназначена для ловли на мелководье. Приманка практически не заглубляется и идет очень близко к поверхности, создавая за собой мощное завихрение. При этом воблер идеально держит даже самую сильную струю. Предназначен для ловли щуки в заросших мелководных участках и голавля на течении.



Рыбачим мы не так давно, а на жерлицы ловили от силы 2-3 раза за всю нашу рыболовную практику и поймать заветную щучку нам так и не удавалось.

Выставив 10 жерлиц, мы стали ждать долгожданного взмаха флажка, а до этого старались поймать мирную рыбу. Около 10 утра произошел первый «загар», и мы с трепетом в сердце направились к жерлице. Увы, она нас не порадовала, скорее всего, судачок или окунек позарились на нашего карасика, но не смогли его заглотить.

Минут через десять случился еще один «загар». На этот раз муж достал из-под льда щучку весом около 800 г. Радости не было края, ведь это была наша первая рыба на жерлицы! Не успели нарадоваться нашей первой щучке, как самая ближняя жерлица выбросила флажок вверх и с катушки начала сходиться леска.

Андрей сказал, что теперь моя очередь доставать щучку. Катушка все не переставала вращаться и,

судя по всему, останавливаться не собиралась, а я не знала, что мне делать. Собравшись с духом, я рванула катушку жерлицы вверх, леска натянулась как струна, а рука ощутила тяжесть и сопротивление хищника на другом конце. Подтягивая щучку, я и представить не могла, что она может быть крупной. Увидела ее только в лунке, и мое сердце застучало еще быстрее. А в голове была одна мысль – только бы не сошла! Дважды рыбина подходила к лунке, и с каждым разом устремлялась в глубину. Но на третий раз обессиленного хищника муж помог достать на лед.

Радость и ликование переполняло нас. Вот оно – настоящее счастье, вот ради чего мы прилагали столько усилий! На льду лежал настоящий трофей для наших мест, а окружающие рыболовы поглядывали на нас с завистью. По возвращению домой мы взвесили щучку, ее вес оказался 4 кг с «хвостиком».

ПОЭТОМ МОЖЕШЬ ТЫ НЕ БЫТЬ...

А. ВЯЗЕМСКИЙ
г. Москва

Мы с Генкой приехали на рыбалку, как и положено, еще в сумерках. Настроили донки. Забросили. Стали ждать. Клева не было. Перешли на поплавок. То же самое. Потихоньку мы заскучали.

– Рыбалка ведь такое дело – Приехал к пруду и сидишь. Потом стоишь, катушку крутишь, Но клева нет, как ни крути, – произнес задумчиво Генка.

– Я и не знал, что ты стишатами балуешься, – заметил я. – Всегда производил впечатление трезвомыслящего человека.

– Да это только когда тянет дурака повалить да поприкалываться. И потом, образование у меня гуманитарное, я же филолог. У нас в университете такие капустники были отличные!

– Слушай, а давай, кто больше стихов про рыбалку вспомнит.

– Я никаких, кроме «Тятя, тятя, наши сети притащили мертвеца», не знаю.

– А ты напрягись.

Я напрягся. И вспомнил:

– А в Подмосковье водятся лещи...

– Вот видишь, уже прогресс. А я знаешь какую интерпретацию этой песни слышал?

– А в Подмосковье водятся клещи, Злые комары, мухи, мошкара, хуже места вовсе не найти, Тучи, морось с самого утра. Генка засмеялся.

– Вообще-то про рыбалку хороших стихов мало. Графоманство процветает. Я когда-то подрабатывал литературным консультантом в одном рыболовном журнале. Знал бы ты, какие приходилось вирши читать! И все они сопровождалось такими примерно письмами: «Я тут недавно вернулся с удачной рыбалки, и на меня снизошло вдохновение. Я написал стихи. Прочитал их своей жене. Ей очень понравилось. Прочитал маме. Она тоже хвалила. Прочитал друзьям. Они в восторге! Пошлю в редакцию и жду с нетерпением, когда вы их опубликуете». А дальше – полный караул.

– Понятное дело: нужны жене ссоры из-за мужнина творчества? Или друзья что худое скажут? Ну и как вы выходили из положения? Трудно же кому-то объяснить, что муза не всех посещает?

– Мы вообще стихов не печатали. Правда, иногда и хорошие попадались. Тогда писали авторам честно: так и так, талант у Вас есть, но мы не можем создавать прецеденты, иначе замучаемся с поэтами.

– Понятно. Но вообще-то иногда стихи хорошие про рыбалку попадают. Сейчас с этим проще – бродишь по Интернету и иногда наткнешься на что-нибудь, что зацепит. Но это редко бывает, – вздохнул я.

– Раз редко, давай сами стихи писать.

– А ты сумеешь?

– Ну, это же не всерьез.

– А как же рифмы? «Крючок – червячок»?



– Можно в разных жанрах и стихотворных размерах, так даже интереснее будет.

На некоторое время установилась тишина.

Потом Генка продекламировал:

– Рыба хотела схватить,
но потом передумала что-то.
Вечер уже.

– Это что-то японское. Жанр хокку или танка?

– О-о-о-о! – засмеялся Генка. – Да ты литературовед...

– Нет, это я просто кроссворды люблю разгадывать.

– Теперь твоя очередь.

Я призадумался. В голову ничего не лезло. Наконец я выдал:

– Я вчера пришел с рыбалки –
В голове одни русалки.

– Просто и понятно. Классический хорей, – заметил Генка.

– Я про такую рыбу не слышал. И ее там не упоминал.

– Да это же стихотворный размер, темнота. Самый что ни на есть простой.

– Раз так, выдай что-нибудь сложное. Давай гекзаметрами, как Гомер сочинил «Илиаду» и «Одиссею».

Теперь настала очередь призадуматься Генке. Наконец он просветлел лицом и продекламировал:

– Рыбную ловлю воспойте,
поэты, любители клева,

Так, чтоб не только жена
над поэмой, размякнув, всплакнула,
чтоб говорила растроганно:
купим тебе новый спиннинг...

– Это уже «Сказкой о золотой рыбке» пахнет, хотя по-древнегречески велеречиво, – заметил я.

Мы еще некоторое время упражнялись в рифмах, стихотворных размерах и стилях, пытаясь завернуть что-нибудь поостроумнее, отчего несколько отвлеклись от собственно рыбалки. И совершенно напрасно – в результате Генка пропустил хорошую поклевку, а я подсек с большим опозданием, когда рыба уже благополучно убралась вместе с моей приманкой в камыши и завела леску в какую-то немислимую крепь.

– Рыбу ловишь – не зевай,
Настежь рот не раскрывай,
Или будешь без улова,

Это точно, так и знай! – подвел итоги Генка.

– Похоже на рубаи Хайяма, – заметил я.

– Давай-ка мы не будем отвлекаться. Сосредоточимся на рыбной ловле. Стихосложением будем дома заниматься. В общем, поэтом можешь ты не быть, но рыболовом – постарайся!

Чтобы оформить редакционную подписку на журнал «Рыболов» с №3 по №12 за 2016 год с доставкой на дом, нужно заполнить прилагаемую квитанцию, оплатить до 29 февраля 2016 г. в любом отделении Сбербанка и отправить копию документа об оплате по адресу: 107078, Москва, а/я 118 или по факсу: (495) 607-19-94.

Не забудьте указать свой почтовый индекс, адрес, фамилию и инициалы.

Стоимость редакционной подписки на 2016 г. (10 номеров) с доставкой на дом (только для жителей России) – 950 руб.

Предложение действительно до 29 февраля 2016 г.

Справки по тел.: (495) 607-18-05.

ИЗВЕЩЕНИЕ

Форма № ПД-4

ООО «Редакция журнала «Рыболов» ИНН 7708050121

получатель платежа

Расчетный счет № 40702810600790001626

в АО «ГЛОБЭКСБАНК»

(наименование банка,

к/с 30101810000000000243 БИК 044525243 КПП 770801001

другие банковские реквизиты)

фамилия, и., о., адрес плательщика

Вид платежа

Дата

Сумма

Подписка на журнал «Рыболов» с №3 по №12 за 2016 г.

950 руб. 00 коп.

Кассир

Плательщик

ООО «Редакция журнала «Рыболов» ИНН 7708050121

получатель платежа

Расчетный счет № 40702810600790001626

в АО «ГЛОБЭКСБАНК»

(наименование банка,

к/с 30101810000000000243 БИК 044525243 КПП 770801001

другие банковские реквизиты)

фамилия, и., о., адрес плательщика

Вид платежа

Дата

Сумма

Подписка на журнал «Рыболов» с №3 по №12 за 2016 г.

950 руб. 00 коп.

КВИТАНЦИЯ

Кассир

Плательщик

VERTIGO GIGA NEW

Usami
Designed for fishes

ТОЛЬКО ДЛЯ ВЗРОСЛЫХ!



Крупная подледная приманка для ловли крупного хищника на глубинах до 15 метров. Благодаря мелкоамплитудной игре и широкой хвостовой части создает в воде микроколебания, напоминающие движение подросшей молоди рыб. Оснащена крючками OWNER

ОПТОВЫЕ ПРОДАЖИ

Санкт-Петербург:
(812) 366-77-77

Москва:
(495) 956-95-31

Ростов-на-Дону:
(863) 200-38-38

Самара:
(846) 927-91-59

Нижний Новгород:
(831) 246-55-11

ECO FISH
25 ЛЕТ

www.profish.ru

Единая справочная служба: 8 (800) 100-FISH (3474) Звонок по России бесплатный

Rapala 80

SINCE 1936

В 2016 году Rapala празднует 80-летие со дня основания компании.
Узнайте больше, посетив наш сайт www.normark.ru/rapala80/

FLAT JIG®



НОВИНКА
2016



HGFR

HFANC

GPO

GPB

FCLN



FSSD

FB

FS

FPRT



UV Bright
Приманка отражает
больше света, что делает
ее более заметной.

Разработан для использования при быстром течении и в глубокой воде. Благодаря плоскому телу и большому весу, позволяет легко контролировать движение, даже на большой глубине. Идеален, как для рыбалки со льда, так и для открытой воды.

www.youtube.com/user/RapalaRussia

www.facebook.com/rapalaru

NORmark®

ЭКСКЛЮЗИВНЫЙ ОПТОВЫЙ ДИСТРИБУТОР



www.normark.ru



www.normark.by



www.normark.kz